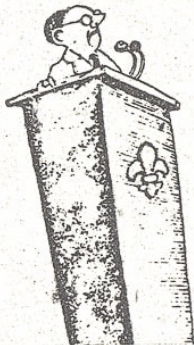
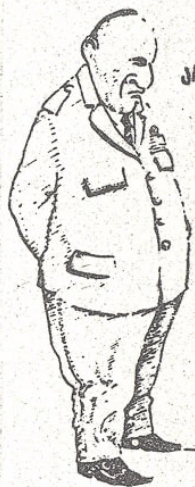


JAK ZROBICIE
TO SIĘ PODZIELIMY...



cena
złotych
polskich



JA TEŻ...

JESTEM
ZA DEMOKRACJĄ...

JAKO ORGANIZACJA
MĘDLEŹŁOWA...



...JEŻELI DEMOKRACJA
ZAPEWNI MAM PRZEWAGĘ,
TO OWSZEM!



X - metoda skautowa
MAREK GAJDZIŃSKI
(BEZ WIEDZY I ZGODY AUTORA)

WYDZIAŁ



MATERIAŁY
METODYCZNO — PROGRAMOWE
DLA
DRUŻYN STARSZOHARCERSKICH

X - metoda skautowa

MAREK GAJDZINSKI
(BEZ WIEDZY I ZGODY AUTORA)

IDEA

Scouting jest międzynarodowym, społecznym ruchem młodzieży pragnącej zmieniać świat na lepszy poprzez wydobywanie i rozwijanie Dobra ukrytego w naturze ludzkiej. Jest to sposób najbardziej skuteczny i przynoszący trwałe efekty jako, że u podłoża wszelkiego postępu leżą moralne i etyczne wartości ludzi którzy go tworzą i realizują. Scouci chcąc być tymi ludźmi, rozpoczynają ulepszanie świata od siebie. Istotą scoutingu jest SAMOWYCHOWANIE.

Polskie Bractwo Scoutowe będące jedną z organizacji polskiego nurtu w światowym ruchu scoutowym, skupia młodzież starszą, która pełni świadomie, jako cel samodoskonalenia się, wybiera ideały chrześcijaństwa skonkretyzowane w Przyrzeczeniu i Prawie Scoutowym PBS.

Przyrzeczenie Scoutowe PBS

/dwie roty do wyboru/

Mam szczerą wolę całym życiem, pełnić służbę Bogu i Polsce,
nieść chętną pomoc bliźnim i być posłusznym Prawu Scoutowemu.

Mam szczerą wolę całym życiem, pełnić służbę Polsce,
nieść chętną pomoc bliźnim i być posłusznym Prawu Scoutowemu.

PRAWO SCOUTOWE PBS

1. Scout jest zawsze gotów pełnić służbę w dobrej sprawie, nie opuści nikogo w potrzebie, chętniej daje niż bierze.
2. Scout jest odważny i sprawiedliwy, mówi prawdę, wiernie dotrzymuje danego słowa, sumiennie spełnia swoje obowiązki.
3. Scout daje dobry przykład innym.
4. Scout kocha swoich najbliższych, z miłością buduje swój rodzinny dom, ucziwa pracą zarabia na jego utrzymanie.
5. Scout w każdym szanuje Człowieka, za brata uważa każdego innego scouta, ma przyjaciół na całym świecie.
6. Scout chroni życie w każdej jego postaci, jest przyjacielem zwierząt i obrońcą przyrody.
7. Scout jest pogodny, ma silną wolę, nie zniechęca się z uśmiechem pokonuje trudności.
8. Scout wymaga od siebie więcej niż od innych, stale pracuje nad sobą eliminując



archiwum

wady i rozwijając zalety charakteru

9. Scout nieustannie poszerza i doskonali swoją wiedzę i umiejętności, wszystko co robi, wykonuje najlepiej jak potrafi.
10. Scout jest wolny od nałogów pętających ducha i ciało, dba o własne zdrowie i sprawność.

W samowychowaniu scoutowym widać wyraźnie dwa splatające się wzajemnie kierunki:

1. Indywidualistyczny /moralny/
Zmierzający do pobudzenia odpowiedzialności za świadome kształtowanie własnej osobowości.
2. Społeczny /etyczny, wspólnotowy, obywatelski/
Zmierzający do pobudzenia współodpowiedzialności za charakter stosunków międzyludzkich i kształt wspólnot do których należymy /rodzinnej scoutowej, klasowej szkolnej, parafialnej, a także narodowej, państwowej, ogólnoludzkiej/.



archiwum

IV



- metoda skautowa

MAREK GAJDZIŃSKI
(BEZ WIEDZY I ZGODY AUTORA)

PROGRAM SCOUTOWY

O programie scoutowym trudno mówić operując konkretami. Nie możliwe jest bowiem istnienie jednolitego programu podobnego do tego, który funkcjonuje w szkolnictwie. Program działania drużyn scoutowych wypracowywany jest i przyjmowany przez poszczególne wspólnoty. A więc tyle ile jest drużyn scoutowych, tyle jest również niezależnych programów działania. Można jedynie wyróżnić pewne ogólne i wspólne im wszystkim c e c h y i k i e r u n k i programowe, których uwzględnienie decyduje o tym czy plan pracy przyjęty przez wspólnotę i styl jej działań można nazwać w pełni scoutowym.

c e c h y

- atrakcyjność

To podstawa powodzenia scoutingu. Jeśli bowiem przynależność do wspólnoty jest w pełni dobrowolna, to trzeba się usilnie starać o przyciągnięcie kolegów dla których scouting mógłby okazać się pomocą w samorozwoju, do drużyny. Pamiętajmy, że w dzisiejszych czasach konkurencja jest ogromna i silna.

W tym znaczeniu, atrakcyjny program jest dodatkową, skuteczną zachętą do pracy nad sobą.

Na szczęście cechę tę łatwo nadać programowi, który rzeczywiście tworzony jest samodzielnie i niezależnie przez samą wspólnotę. Trudno bowiem sobie wyobrazić że scouci sami sobie zgotują program który będzie ich nudził. Jest naturalne, że będą to zadania pociągające i fascynujące tych którzy je układają. Nie zwalnia to scoutmistra /który też przecież należy do wspólnoty/ od obowiązku poszukiwania i proponowania drużynie zadań zaskakujących. Musi jednak uzyskać akceptację swoich pomysłów.

- celowość

Scouting to samowychowanie do czynu przez czyn. A więc nie piękne słowa i deklaracje o tym jacy my będziemy wspaniali w przyszłości, albo jacy winniśmy być, lecz próba bycia takim już dzisiaj, w konkretnych sytuacjach życiowych, w konkretnym działaniu. W ten sposób zdobywamy doświadczenia, wyrabiamy w sobie nawyki które będą procentować w przyszłości, ale przede wszystkim na własnej skórze przekonujemy się że życie według wskazań prawa scoutowego choć niełatwe, daje ogromną satysfakcję a nawet szczęście.

V

Program scoutowy to czyn, to konkretne działanie w duchu prawa scoutowego. To cenna właściwość wobec otaczających nas dzisiaj zwsząd programów opartych na mówieniu pięknych słów i praktyce całkowicie z tymi słowami sprzeczeń. Jeśli na przykład w Prawie Scoutowym zaznaczona jest potrzeba pomagania bliźnim, to nie jest to treścią gawęd, kazań czy wykładów, lecz treścią konkretnej służby którą scouci podejmują na rzecz ludzi potrzebujących pomocy.

Scouting jest ruchem samowychowawczym, a więc każde działanie musi być kwalifikowane pod względem jego przydatności w tym procesie. Działania sprzeczeń z Prawem Scoutowym są niedopuszczalne. Na działania nie wnoszące nic - a więc neutralne ideowo szkoda sił i czasu. Wybieramy tylko takie działania, które poprzez swoją treść lub formę bezpośrednio przybliżają nas do ideału bądź też pośrednio wpływają na polepszenie warunków i uatrakcyjnienie :achęć do pracy nad sobą.

Z powyższych dwóch uniwersalnych i podstawowych cech programu scoutowego oraz ze specyfiki metody scoutowej, konsekwentnie wynikają pozostałe cechy pochodne:

- aktualność

Jeśli chcemy wychować się na ludzi aktywnych /gospodarczo, społecznie, politycznie/ potrafiący rozwiązać rzeczywiste problemy jakie przed nami staną i pożytecznych to działalność nasza musi być głęboko osadzona w aktualnych realiach naszego życia i z realiów tych wynikać.

Za przykład niech posłużą Szare Szeregi, które w konkretnej okupacyjnej sytuacji potrafiły znaleźć i miały odwagę rozpocząć najodpowiedniejszą formę służby - walkę która nie należała przecież do stereotypów pracy harcerskiej /scoutowej/. Dzisiejsze nasze działania scoutowe muszą również odpowiadać na obecne specyficzne zapotrzebowanie społeczne.

Będzie to z pożytkiem dla społeczeństwa i dla nas samych.

Powinniśmy unikać tzw. "tradycji programowych" polegających na kultuowaniu pewnych form i treści, które straciły już dziś swoją aktualność a które kiedyś stanowiły o naszej tożsamości /np. laski scoutowe/. Nasz program musi być żywy - szybko reagować na wszelkie zmiany zachodzące w naszym otoczeniu.

- naturalność i prostota

Powinniśmy unikać wszelkich sztucznych form działania - sztucznych tzn. postrzeganych przez młodzież jako wydumane, schematyczne, administracyjnie nakazane, itp. Przykładem niech będzie zbiórka drużyny. Uczono nas, że powinna odbywać się w stałych terminach i zawierać pewne niezmiennne elementy. Prowadziło to do tego, że gdy zbliżał się termin zbiórki drużynowej zaczynał gorączkowo myśleć czym i jak ją wypełnić. W efekcie powstał twór sztuczny, wydumany programowo, nie wiele różniący się od zbiórki poprzedniej. W PBS będzie inaczej. Spotkania wspólnoty odbywać się będą tylko wtedy, gdy zajdzie tego potrzeba, gdy będzie coś konkretnego do zrobienia lub jakakolwiek inna konkretna okazja. Sprawą scoutmistrza będzie dopilnować aby okazje takie nadarzały się w odpowiednim czasie i częstotliwości oraz aby były faktycznym pretekstem zwołania zbiórki. Jej program wypełniony wtedy będzie w sposób naturalny, konkretnym działaniem bez sztucznych i wydumanych tzw. "wypełniaczy". Zasada naturalności i prostoty dotyczy wszystkich innych form pracy scoutowej /obozów, wycieczek, ognisk, itp./ podobnie jak w przedstawionym przykładzie. naturalność przejawia się również w preferowaniu takich form działania, które dominują w spontanicznej, niesarepowanej działalności niezorganizowanych grup młodzieżowych /przykład najświeższy - happening/. Obowiązek podpatrywania życia takich grup spoczywa na scoutmistrzach po to aby nie torpedować zgaszanych przez scoutów propozycji, które zawsze będą zbieżne z ogólnie panującymi wśród młodzieży tendencjami. Scoutmistrz musi być w takich sprawach na bieżąco. W przeszłości tak zostały wprowadzone do praktyki scoutowej formy pracy

dziś powszechnie utożsamiane ze scoutingiem /np. ognisko, gry zespołowe, zawody, wycieczki, rajdy, itp./

- rzeczowość i skuteczność

Każde działanie podejmowane przez scoutów, czy to indywidualnie, czy zespołowo, musi być rzeczowe i skuteczne. Jeżeli scout okopuje namiot to po to aby w razie ulewy nie podmyła go woda, jeżeli buduje kuchnię, to po to aby zagotować posiłek, itp. Program scoutowy nie znosi fikcji, udawania, markowania i działań pozornych. Każde działanie musi być dobrze przygotowane, przeprowadzone i podsumowane, musi przynosić konkretne korzyści i efekty /wymierne/. Jeżeli w drużynie prowadzony jest kurs tańca - robi to fachowy instruktor. Jeżeli patrol podejmuje się opieki nad starszkiem to najpierw sprawdzi czy będzie w stanie podołać takim obowiązkom, skorzysta z rady i pomocy lekarza lub opieki społecznej. Robiąc cokolwiek staramy się robić to najlepiej jak to możliwe. Lepiej jest podjąć mniej zadań i wykonać je na wysokim poziomie. W ten sposób rzucamy wyzwanie otaczającej nas ze wsząd bylejakości. Zastępujemy ją kultem profesjonalizmu, perfekcji i skuteczności. Podejmując działania scoutowe uczymy się gospodarować własnymi siłami i czasem. Tak dobieramy środki aby najskuteczniej osiągnąć zamierzony cel przy minimum nakładu pracy, sił, pieniędzy, itp.

- indywidualizacja

Centrum zainteresowania scoutingu jest Człowiek - jednostka ludzka. Nie chodzi bynajmniej o uformowanie zrębnych i prężnych zespołów choć takie błędne wrażenie łatwo odnieść ze względu na wspólnotowy charakter naszego ruchu. Wspólnota, zespół jest tylko środkiem do rozwijania indywidualnych osobowości - w drodze oddziaływania wzajemnego. Stąd najwięcej miejsca w programie pracy wspólnoty scoutowej, muszą zajmować prace i zadania indywidualne - a więc zdobywanie sprawności, profesji i stopni. Jeżeli wspólnota podejmuje pewne prace wspólne /czego nie może i nie powinno zabraknąć/ to i tak w ostatnim etapie podziału pracy rozłożone są one na elementarne zadania indywidualne. Od jakości i terminowości ich wykonania zależy dopiero wspólny efekt końcowy. Widać tu wyraźnie jak współodpowiedzialność wpływa na pobudzenie indywidualnej odpowiedzialności. Innym rodzajem zadań indywidualnych są imprezy przygotowywane przez jedną osobę dla pozostałych, /np. party, gra, rajd, itp./. Z punktu widzenia samowychowywania zadanie to ma największe znaczenie dla osoby odpowiedzialnej za jego przeprowadzenie, natomiast osoby uczestniczące wnoszą z tego mniejsze korzyści. Cała indywidualna praca scouta / zdobywanie sprawności i profesji, a więc indywidualne zadania i próby "dla siebie", zadania indywidualne na rzecz innych i udział w zadaniach zespołowych/ ujęta jest w ramy próby na kolejny stopień scoutowy.

- przygoda

Prawdziwe życie podobne jest do układu równań z wieloma niewiadomymi - rządzą nimi pewne prawa i jeszcze więcej nieprzewidywanych przypadków. Jeżeli scouting ma przygotować do życia, to każda sytuacja scoutowa powinna w takie niewiadome obfitować. Doskonale przygotowana wycieczka, w trakcie której nie zajdzie nic nieprzewidzianego - będzie wycieczką przede wszystkim nudną, ale także niecelową. Dopiero zaskakujące spotkanie z niewiadomą, nieprzewidziana komplikacja, niebezpieczeństwo - dają posmak przygody. Jest to jak najbardziej celowe. Zaradność, którą chcemy w sobie wyrobić to przecież nie innegojak umiejętność zachowania się w trudach, nieprzewidywanych i niebezpiecznych sytuacjach, sztuka opanowania i improwizacji. Nie kłóci się to wcale z zasadą rzetelności i skuteczności działania. Jeżeli bowiem podejmujemy inicjatywę gospodarczą to powinniśmy oczywiście przewidzieć jak najwięcej możliwych komplikacji i zabezpieczać się przed nimi. W ten sposób ograniczymy tylko nadmiar ryzyka, którego i tak w obfitości

dotarcz samo życie. ten rodzaj działalności, podobnie zresztą jak każdy inny może okazać się w faktycznych realiach życia, sam w sobie jest przygodą. Niechże, jeżeli stworzymy sytuacje modelowe, a do takich należą między innymi obóz, wycieczka, gra terenowa, bieg na stopień, itp. powinniśmy świadomie pozostawić pewien margines niepewności i ryzyka - po to aby w zetknięciu z sytuacją nieprzewidzianą dać szansę przeżycia przygody.

- wyczyn

wyczyn to zadanie /próbna/, którego stopień trudności stawia pod znakiem zapytania możliwość jego powodzenia. Sam w sobie jest więc przygodą. Oczywiście z podnoszeniem poprzeczki nie można przesadzać. Musi ona być tak ustawiona by mimo wszystko istniała pewna szansa jej przeskoczenia. wyczyn to najbardziej porywająca forma programu dla młodzieży starszej. Chęć osiągnięcia sukcesu w wycieczkowym zamierzeniu, a co za tym idzie chęć sprawdzenia się przed samym sobą, zdobycia sławy i uznania otoczenia. to wspaniale skuteczna motywacja do podejmowania aktywnej pracy nad sobą. dlatego najbardziej charakterystyczną cechą działań scoutowych jest wyczyn. Jeżeli podejmowana jest służba społeczna, to scouti powinni mieć świadomość, że tworzą historię. Jeżeli jest podejmowana działalność gospodarcza to z perspektywą wysokiej jakości, dużej skali i znacznych zysków. Jeżeli drużyna planuje wyjazd zagraniczny, to takim wycieczkowym celem może być na przykład Afrika. Jeżeli scout zdobywa sprawność "Tratwiarza" to próba może polegać na spięnięciu przy pomocy własnoręcznie zbudowanej tratwy w dół jakiejś trudno żeglownej rzeki np. Rawki na całej jej długości. Jeżeli obóz stały w lesie to w szałasach zbudowanych na drzewach lub na wodzie. Przykłady można mnożyć. Za każdym razem ma to być zadanie wymagające dużego wysiłku, nietypowe prekursorskie, którego powodzenie umocni wiarę we własne siły, zapewni satysfakcję własną i uznanie innych.

k i e r u n k i

- służba

Pierwszy punkt Prawa Scoutowego mówi o postawie życiowej w której chęć "dawania" przeważa nad pokusą "brania" co przejawia się w stałej gotowości do pełnienia służby społecznej i niesienia pomocy bliźnim. W programach scoutowych nie może więc zabraknąć służby. Pomimo tego, że bywa ona najczęściej szara i ciężka może być również atrakcyjna - kto choć raz doznał satysfakcji, choć raz usłyszał proste "dziękuję", ten rozsmakuje się w życiu dla innych.

W obecnej sytuacji społecznej w Polsce jako najbardziej palące, rysują się następujące pola służb

- otrzeźwienie narodowe

Zapobieganie przyczynom i przeciwdziałanie skutkom alkoholizmu i narkomanii. Przykładowe formy działania: akcje uświadamiające /np. odczyty, filmy, plakaty, pikietowanie sklepów monopolowych, itp./ zmienianie obyczajów /np. młodzieżowe kluby abstynenckie, zabawy, party, dyskoteki, wesela bezalkoholowe, propagowanie określonej wstrzemięźliwości itp./, konkretna pomoc ludziom zagrożonym i dotkniętym chorobą /pomoc materialna dla rodzin, opieka nad osobami zagrożonymi, może nawet ośrodki odwykowe/, zwalczanie melin, współpraca z organizacjami wyspecjalizowanymi: Bractwa Trzeźwości, SKP, Kluby AA, MONAR, itp./.

- ekologia

Zapobieganie dewastacji środowiska naturalnego.

Przykładowe formy działania: akcje uświadamiające i protestacyjne /odczyty, filmy, plakaty, pikietowanie trucicieli, happeningi, interwencje u władz, itp./, zmienianie mentalności /imprezy turystyczne, podpatrywanie życia przyrody, puszczanie św. itp./, dozór środowiska /zwiady, pomiary, raporty, itp./, współpraca z wyspecjalizowanymi organizacjami /Wolę Być, LOK, WiP, Straż Ochrony Przyrody, itp./, stanowiska dla zwierząt, itp.

- oświata i kultura

Upowsszechnianie wiedzy pomijanej w programach szkolnych i środkach masowego przekazu oraz twórczości nie objętej mecenatem państwa.

Przykładowe formy działania: prowadzenie bibliotek i wiedeotek, kolportaż prasy, wydawnictw i kaset video, grupy samokształceniowe, organizacja kursów specjalistycznych, kluby zainteresowań, seminaria, odczyty, warsztaty artystyczne organizacja imprez kulturalnych /wystawy, pokazy filmowe i video, spektakle teatralne, koncerty, itp./, agencja biletów na imprezy artystyczne, twórczość własna /filmy, fotografia, gazeta, teatr, muzyka, taniec, literatura, poezja, itp./, organizacja konkursów i festiwali, itp.

- samorządność

Współdziałanie w rozwijaniu struktur społecznych.

Przykładowe formy działania: pomoc w tworzeniu i udział w pracach samorządów /szkolnych, uczelnianych, zakładowych, terytorialnych, itp./, organizacja młodzieżowych, stowarzyszeń, klubów, związków zawodowych, inicjatyw społecznych.

- pomoc ludziom potrzebującym

Działalność charytatywna i filantropijna.

Przykładowe formy działania: stała opieka nad ludźmi starymi, chorymi, niepełnosprawnymi, samotnymi, prześladowanymi i dotkniętymi innymi nieszczęściami, pogotowie scoutowe na wypadek klęsk żywiołowych, rozruchów społecznych, itp. pomoc materialna, prowadzenie przedszkoli, szkół, może nawet przytułków, organizacja służb sanitarnych i porządkowych podczas masowych zgromadzeń /religijnych, narodowych, państwowych, itp./

Istotna uwaga - my ludzie młodzi mamy największe możliwości oddziaływania w środowiskach rówieśniczych, a więc młodzieżowych. Tam też występuje największe zapotrzebowanie na większość wymienionych wyżej służb. Oczywiście drużyna scoutowa nie musi realizować wszystkich przedstawionych pól służby społecznej. Może skoncentrować się na kilku lub jednym wybranym, a nawet na małym jego fragmencie - może też powierzyć każdemu patrolowi inne pole służby. Wspólnota może również podjąć służbę, na zupełnie innym, nieprzedstawionym wyżej polu. Jeśli uzna, że służba taka jest potrzebna i przyniesie scoutom satysfakcję. Przykładem takiej działalności może być służba kościelna polegająca na udziale w ruchu TOTUS TUUS, prowadzeniu zespołów ministranckich metodą scoutową, pomocy w prowadzeniu katechizacji, służbie liturgicznej, opiece nad budynkami kościelnymi, itp. Innym przykładem mogą być służby pełnione w ramach wyspecjalizowanych organizacji tj. WOPR, GOPR, OSP, PCK i inne.

- rozwijanie braterstwa

Warunkiem wstępnym i koniecznym tolerancji i poszanowania drugiego człowieka, jest poznanie jego osobowości, warunków w jakich żyje, pobudek które nim kierują, celów jakie mu poświęcają, itp. Dlatego, w scoutingu, który obrał sobie braterstwo i tolerancję jako jedną z naczelnych idei, ogromną wagę przywiązuje się do rozwoju różnorodnych kontaktów między rozmaitymi wspólnotami ludzkimi. Stwarza to szansę wzajemnego poznania się, a nieraz nawet zawiązania się przyjaźni między ludźmi różnych ras, narodowości, wyznań, przekonań, różnego wieku, stanu zdrowia, pochodzenia w kontaktach międzyludzkich oraz zawiązanie więzi koleżeństwa i przyjaźni są najtrwalszym i najskuteczniejszym wkładem w proces łagodzenia konfliktów społecznych i międzynarodowych. Mają też ogromne znaczenie dla samorozwoju uczestniczących w tych kontaktach jednostek. Konfrontacja własnych poglądów z zasadami poznawanych ludzi ułatwiają formowanie światopoglądu. Konfrontacja postaw, wiedzy i umiejętności oraz sprawności fizycznej daje motywację do pracy nad sobą, itp.

Braterstwo jest istotnym elementem atrakcyjności scoutingu. Mało jest bowiem

organizacji i ruchów, które w takim samym stopniu ułatwiałyby młodym ludziom wzajemne kontakty, a jest to przecież bardzo istotna potrzeba ludzka.

Na pierwszy plan wysuwają się oczywiście kontakty ze wspólnotami scoutowymi, drużynami harcerskimi oraz innego rodzaju autentycznymi wspólnotami młodzieżowymi.

- w kraju

Ważne jest, aby obok zwyczajnych kontaktów scoutowych i harcerskich, które siłą rzeczy będą najczęstsze, nie zapominać o środowiskach i organizacjach wyznaniowych, mniejszości narodowych, ludzi niepełnosprawnych, kombatanckich,

- za granicą

Ze względu na różnice jakościowe wyróżnić trzeba trzy zasadnicze kierunki:

1. wschodnio-europejskie kraje obozu socjalistycznego, w tym kraje sąsiednie
2. kraje demokracji zachodniej
3. kraje trzeciego świata, rozwijające się, egzotyczne, itp.

Aby mieć pełny obraz świata należy poznać ludzi i warunki panujące we wszystkich trzech rodzajach społeczności.

Przykładowe formy kontaktów: międzynarodowe jamboree scoutowe, zaproszenia do Polski drużyn scoutowych, wyjazdy zagraniczne na zaproszenia /rewizyty/, wspólne wędrowki krajoznawcze i obozy /tu i tam/, wyjazdy zagraniczne "w poszukiwaniu przyjaciół", wymiana indywidualna, korespondencja, itp.

W rozwoju turystyki zagranicznej widzimy dodatkowy sens sprowadzający się do przełamania izolacji i sztucznych barier w międzynarodowych kontaktach obywateli polskich. Pomoc możemy znaleźć w krajowych biurach podróży, w kościele, w polonii zagranicznej /zwłaszcza ZHP poza granicami kraju/, w Światowym Biurze Scoutowym, które realizując hasło "Szukajcie przyjaciół" rzucone przez BP - twórcę scoutingu, ułatwia międzynarodowe kontakty drużyn scoutowych. W kontekście wyjazdów zagranicznych i kontaktów międzynarodowych specjalnego znaczenia nabiera umiejętność posługiwania się językami obcymi /zwłaszcza angielskim/, bez której kontakty te nie mogłyby przynieść zamierzonych korzyści.

W czasie naszych podróży zagranicznych nie powinniśmy pominąć żadnej okazji nawiązania kontaktów z polonią, a zwłaszcza z polonijnymi drużynami harcerskimi i scoutowymi. Pamiętajmy, że wielka rzesza Polaków rozsianych po świecie pragnie zbliżenia z Ojczyzną.

- praca nad sobą

Jest to istota scoutingu. Bez niej scouting nie byłby scoutingiem. Kierunek ten realizowany jest w drużynach równoległe dwoma drogami.

- praca indywidualna

Każdy scout pracuje nad sobą zdobywając sprawności, profesje i stopnie. Indywidualnym planem tej pracy jest próba na kolejny stopień.

- specjalistyczna działalność zbiorowa

Dotyczy ona głównie prac specjalnościowych związanych ze zdobywaniem profesji i sprawności fachowych i polega na:

1. organizowaniu krótkotrwałych kursów specjalistycznych /np. językowych, rzemieślniczych, przygotowawczych na studia, itp./. Każdy taki kurs musi mieć fachową obsadę.
2. Prowadzenie sekcji specjalistycznych /kulturalnych, artystycznych, rzemieślniczych, sportowych, turystycznych, ratowniczych, itp./. Ponieważ z jednej strony sprostanie różnorodnym potrzebom i zainteresowaniom scoutów wymagałoby istnienia przy drużynie co najmniej kilku różnych sekcji, a z drugiej strony prowadzenie choćby tylko jednej na odpowiednim profesjonalnym poziomie, z odpowiednim nieraz bardzo kosztownym sprzętem, i z udziałem autentycznych fachowców - instruktorów, jest dla drużyny ogromnym wysiłkiem, jednym sensownym rozwiązaniem tego problemu jest ścisła współpraca drużyn.

W formie sieci sekcji specjalistycznych. Każda drużyna przystępująca do sieci organizuje tylko jedną ale za to prowadzoną na odpowiednim poziomie sekcję o charakterze otwartym dla wszystkich scoutów z drużyn tworzących sieć. W zamian za to scouci tej drużyny uzyskują dostęp do różnych innych sekcji prowadzonych przez pozostałe drużyny.

Poza praktycznymi korzyściami rozwiązanie takie wpływa pobudzająco na rozwój kontaktów scoutowych.

3. współpraca z organizacjami wyspecjalizowanymi /np. GOPR, WOPR, OSP, PCK, LOK, LOP, PTTK, TKKF, cechy rzemieślnicze, itp./ i ułatwianie scoutom udziału w kursach i działalności szkoleniowej prowadzonej przez te organizacje.

Taki model pracy specjalizacyjnej obok łatwości jej uruchomienia, niesie za sobą dodatkową korzyść polegającą na ułatwieniu scoutom wchodzenia w inne środowiska, odnajdywania pól własnej służby społecznej. Ma to ogromne znaczenie dla płynnego przechodzenia scoutów od działalności scoutowej w drużynach do samodzielnej działalności publicznej po opuszczeniu drużyny.

4. prowadzenie Kapituł Stopni i Komisji Prób Sprawnościowych.

Jest to działalność umożliwiająca funkcjonowanie stopni i sprawności scoutowych.

Oczywiście praca nad sobą nie dotyczy wyłącznie tylko samokształcenia. Pozostałe strefy: charakterologiczna i fizyczna obejmowane są próbami na stopnie i sprawności /próby charakteru i próby sportowe/

- inicjatywa gospodarcza

Jest to kierunek programowy wynikający bezpośrednio z aktualnej sytuacji społeczno-gospodarczej kraju. Potężny kryzys i załamanie gospodarcze, czterdziestoletnia luka w edukacji ekonomicznej społeczeństwa, upadek etosu pracy, zanik przedsiębiorczości, a jednocześnie rysująca się szansa na odblokowanie mechanizmów rynkowych, oraz prywatnej i spółdzielczej przedsiębiorczości, stawia przed nami ważne zadanie wychowania gospodarczego, przebudowy świadomości i pobudzenia inicjatyw zarobkowych.

Scouting skupiający młodzież w wieku bezpośrednio poprzedzającym moment wejścia w samodzielne, dorosłe życie stawia sobie również zadanie ułatwienia scoutom życiowego startu w sensie materialnym. Beznadziejna sytuacja mieszkaniowa i nieproporcjonalnie wysokie w stosunku do zarobków ceny artykułów przemysłowych sprawiają, że młodzi ludzie nie mają praktycznie szans na uzyskanie i wyposażenie mieszkania bez czego nie ma mowy o rozpoczęciu samodzielnego życia, zakładaniu rodziny itd.

Stąd podstawowym zadaniem jest budowa mieszkań lub zdobywanie środków wystarczających na jego zakup i urządzenie. Sprawą dalszą jest gromadzenie funduszy na założenie własnej firmy przez tych scoutów, którzy zdecydują się na wybór takiej formy drogi życiowej.

Oto trzy podstawowe formy działania w tym kierunku:

- scoutowe spółdzielnie mieszkaniowe

Powstające przy drużynach lub jako twory wspólne dla kilku drużyn, opierają się na własnym wkładzie scoutów w prace budowlane, zaopatrzeniowe, itp. Małe spółdzielnie mają szansę sprawnego i szybkiego budowania mieszkań. Własny wkład pracy znacznie obniża koszty i ułatwia uzyskanie kredytów.

Dodatkową korzyścią płynącą z faktu istnienia bloku mieszkalnego lub osiedla domków jednorodzinnych zamieszkałych przez przyjaciół członków tej samej wspólnoty związanych wspólną ideą, wspomnieniami i wysiłkiem włożonym w budowę jest to, że wspólnota taka może istnieć znacznie dłużej niż tylko przez czas formalnej przynależności do scoutingu i wspierać swoich członków w ich dorosłym życiu prywatnym, zawodowym i publicznym. Poza tym scouting i poszczególne drużyny zyskują w ten sposób pewną i niezniszczalną bazę lokalową.

- scoutowe spółdzielnie pracy, spółki, firmy, fundacja, itp.

Mogą istnieć przy drużynach jako ich własność lub własność osób prywatnych, spółek, fundacji, itp. Zatrudniają one scoutów na zasadzie umowy-zlecenia przy wykonywaniu pewnych prac za uczciwym i godnym wynagrodzeniem. Profil działalności gospodarczej powinien być tak dobrany aby prace te nie wymagały specjalnych kwalifikacji i mogły być wykonane w czasie wolnym od podstawowych obowiązków /nauki, studiów, itp./

Firma która jest własnością drużyny lub w której drużyna jest jednym z udziałowców będzie źródłem funduszy na sprzęt i bieżącą działalność scoutową.

- jednorazowe, krótkotrwałe akcje zarobkowe

Przy organizacji tego typu akcji powinna obowiązywać następująca zasada: 25% zysku przeznaczony jest na cele wspólnoty, a 75% do sprawiedliwego podziału między wykonujących pracę. Przykładem takich akcji mogą być obozy robocze w kraju i za granicą, akcja sprzedaży zniczy nagrobkowych przed Świętem Zmarłych, itp.

W bogaceniu się scoutów nie ma nic demoralizującego jeżeli pieniądze zarabiane są uczciwie /zgodną ze wszelkimi przepisami w tym podatkowymi/ pracą i przeznaczane na wymienione wyżej cele. Nie można też abstrahować od tego, że turystyka zagraniczna, praca specjalizacyjna, obozownictwo, gromadzenie ekwipunku scoutowego, a niekiedy nawet służba są to przedsięwzięcia kosztowne na które nie zawsze byłoby scoutów stać gdyby nie umożliwić im pracy zarobkowej. Dylemat "być" czy "mieć" rozstrzygamy więc stwierdzeniem, że trzeba "mieć" żeby lepiej "być". Pieniądze są środkiem realizacji wielu pożytecznych celów w tym do zapewnienia rodzinie utrzymania możliwości rozwoju o czym wspomina Prawo Scoutowe i dlatego scout musi umieć uczciwie i skutecznie je zarabiać.

- obcowanie z przyrodą, turystyka i krajoznawstwo

Obcowanie z przyrodą jest szansą poznania jej piękna i odkrycia tajemnic i praw które nią rządzą. Akceptacja tego piękna, uznanie praw przyrody za prawa, którym podlega także człowiek jest warunkiem koniecznym. a często nawet wystarczającym do wyrobienia w sobie świadomości ekologicznej, na której brak tak dotkliwie cierpi nasze społeczeństwo. Scout będąc "przyjacielem zwierząt i obrońcą przyrody" staje się rzecznikiem ochrony środowiska naturalnego.

Twórca scoutingu często powtarzał, że poprzez studiowanie dzieła łatwiej zbliżyć się do jego Stwórcy, a więc poznawanie przyrody jest "drogą do Boga". Stwierdzenie to w niczym nie utraciło swojej aktualności, a wręcz przeciwnie, w obec naporu ateizmu w dzisiejszym świecie, zyskuje jeszcze silniejszą wymowę. Akt zachwytu nad pięknem i doskonałą harmonią przyrody sprzyja zadawaniu sobie pytań o sens życia, istotę piękna, itd. W ten sposób, w sferę zainteresowań scouta wkracza filozofia i estetyka.

Ale przede wszystkim ruch i świeże powietrze to siła i zdrowie, a więc bezcenny skarb zwłaszcza dla mieszkańców.

Obcowanie z przyrodą stwarza dużą szansę przeżycia przygód wyrobienia w sobie zaradności i wytrzymałości. W trudnych warunkach w zmaganiach z żywiołami przyrody gdy trzeba sobie wzajemnie pomagać hartują się przyjaźnie, zacieśniają więzi grupowe, scouci uświadamiają sobie najlepiej swoją stadną naturę.

Krajoznawstwo w sensie szerszym niż tylko poznawanie przyrody, obejmujące również poznawanie historii, zabytków, przemysłu, itd. a przede wszystkim problemów ludzi w Ojczyźnie, to silny fundament patriotyzmu. jak bowiem można czuć się odpowiedzialnym i kochać coś czego się nie zna.

Z przedstawionych tu powodów, kierunek ten choć może na pierwszy rzut oka niezbyt ważki ma jednak dla scoutingu ogromne znaczenie tym bardziej, że jego atrakcyjność jest wilką siłą przyciągającą młodzież.

Realizujemy go w wielu różnych formach:

- studiowanie przyrody

Przykładowo: nauka i ćwiczenie umiejętności tropienia, rozpoznawania zwierząt, drzew i roślin, podpatrywanie życia przyrody, bezkrwawe łowy z aparatem fotograficznym, kręcenie filmów video o tematyce przyrodniczej, itd.

- survival czyli szkoła przetrwania

Przykładowo: obozy i biwaki w namiotach, szałasach, ziemiankach, chtkach na wodzie, igloo, itp., żywienie się wyłącznie skarbami lasu, techniki scoutowe: samarytanka, terenoznawstwo, pionierka, kucharzenie, sygnalizacja, itp., gry terenowe, próby polowe, itd.

- turystyka

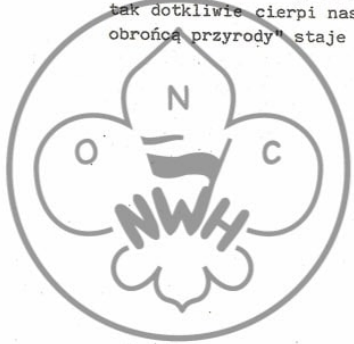
Przykładowo: obozy wędrowne, rajdy i wędrowki piesze, narciarskie, rowerowe, spływy kajakowe, rejsy żeglarskie, zdobywanie odznak turystyki kwalifikowanej PTTK, rajdy na oriętającą, itd.

- krajoznawstwo

Przykładowo: wycieczki krajoznawcze, zwiedzanie miast i wybranych obiektów, zwiady historyczne, etnograficzne, społeczne, geograficzne, przyrodnicze, itp., zdobywanie uprawnień przewodników turystycznych, itd.

Gdyby porównać konstrukcję programu scoutowego do budowy muru, to zadania wynikające z przedstawionych wyżej pięciu podstawowych kierunków programowych pełnią w nim rolę cegieł a więc głównego materiału nośnego.

Ale same tylko cegły nie wystarczą do wzniesienia budowli - potrzebne jest jeszcze spoiwo. W programie scoutowym rolę tę pełnią:



- życie towarzyskie

Sprzyja konsolidacji wspólnoty, daje ogładę towarzyską, podstawy savoir-vivru, żetwość w nawiązywaniu kontaktów z nieznanymi, itd.

Przykładowe formy: party, przyjęcia imieninowe i urodzinowe, spotkania dyskusyjne, dyskoteki, bale karnawałowe, andrzejki, opłatek, itp.

- życie kulturalne

Sprzyja konsolidacji wspólnoty, dostarcza materiałów do dyskusji i wrażeń estetycznych, budzi wrażliwość i gład przeżyć kulturalnych.

Przykładowe formy: wspólne chodzenie do kina i teatru, na koncerty i wystawy, urządzanie pokazów video, twórczość amatorska, itp.

- sport

W zawodach między drużynami lub innymi zespołami sprzyja konsolidacji wspólnoty. W rywalizacji o prawo reprezentowania drużyny dostarcza motywacji do treningów, a tym samym do budowania swojej sprawności i kondycji fizycznej.

Przykładowe formy: turnieje, zawody, olimpiady, liga, sparingi, pojedynki między drużynami, itp.

Nie jest to oczywiście kompletna lista kierunków programowych bo taka nie istnieje, powinna na zawsze pozostać otwarta dla pomysłów i inicjatyw rodzących się w drużynach. Układając własny plan pracy, wspólnota scoutowa może swobodnie dobrać treść i formy zadań wynikających z przedstawionych kierunków programowych. Może też wzbogacić go o kierunki własne jeżeli uzna to za celowe i atrakcyjne. Jest to zrozumiałe ze względu na różnorodną specyfikę drużyn. Inne zadania i priorytety wyznaczać sobie będzie drużyna działająca w środowisku miejskim a inne w wiejskim, inne drużyna złożona w większości z licealistów i studentów, a inne drużyna uczniów szkół zawodowych i osób pracujących zawodowo. Odpowiedzialność za właściwy dobór zdań spada na lidera wspólnoty - scoutmistra.

Na koniec uwaga ostatnia - apel o otwartość. Powinniśmy starać się o to aby w naszych działaniach brały udział również osoby z poza scoutingu i wspólnoty: koledzy, rodzeństwo, sympatie. Nie dotyczy to wyłącznie życia kulturalnego ale dosłownie wszystkich działań scoutowych. Tylko w ten sposób możemy skutecznie ochronić się przed niebezpieczeństwem wyizolowania się z otoczenia i otworzyć szansę zdobycia jego uznania bez czego jakiegokolwiek oddziaływanie na zewnątrz nie może mieć miejsca.



archiwum

XIV

X - metoda skautowa

MIAREK GAJZIŃSKI
(BEZ WIEDZY I ZGODY AUTORA)

METODA SCOUTOWA

Scouting jest społecznym ruchem młodzieży, która stawia przed sobą zadanie samowychowania. Polega on na stworzeniu specyficznego zespołu dobrych i atrakcyjnych warunków i zachęty do pracy nad sobą.

Warunki

I. wzór ideowy - Prawo Scoutowe

Każde sensowne działanie musi mieć swój jasno sprecyzowany cel. Celem samowychowania scoutowego jest przyjęty w scoutingu, ideał sylwetki człowieka. Ideał ten opisany jest Prawem Scoutowym. Spełnia ono aż trzy funkcje:
- konkretyzuje i ukazuje cel samowychowania,
- wskazuje jego kierunki - jest drogowskazem w pracy nad sobą,
- precyzuje wymagania stawiane przez scouting, reguluje normy postępowania scoutów - jest swoistym Scoutowym Kodeksem Honorowym.

Każdy kto przystępuje do scoutingu, obowiązany jest poznać Prawo Scoutowe i po upewnieniu się, że rozumie opisany w nim ideał i popróbowaniu życia według jego wskazań, składa Przymierzenie Scoutowe, w którym pod słowem honoru stwierdza, że ma szczerą wolę dążyć do tak nakreślonego celu. Ponieważ przynależność do Scoutingu jest całkowicie dobrowolna, mamy pewność, że każdy kto nosi miano scouta i jest wśród nas, naprawdę tego chce i wie czego chce. W ten sposób realizują się dwie kardynalne zasady metody scoutowej: zasada oddziaływania pozytywnego, tzn. nakierowanego na pozytywny cel /ideał scoutowy/ i zasada oddziaływania od wewnątrz, tzn. dokonującego się z udziałem i poprzez wolę jednostki. Daje to podstawę użycia przedrostka "samo" przed słowem "wychowanie".

II. wspólnota - drużyna scoutowa.

Gdyby zbiór najistotniejszych czynników zewnętrznych mających wpływ na ukształtowanie się osobowości młodego człowieka, uszeregować według intensywności ich oddziaływania, to wyglądałoby ono następująco:
1/ rodzina, 2/ koledzy, 3/ szkoła, 4/ kościół, 5/ TV, kino, radio, prasa, 6/ literatura, teatr, itp. 7/ inne.
Nie ulega wątpliwości, że znaczenie decydujące ma środowisko rodzinne, rodzice bowiem mają największe możliwości, a również i prawo do wychowywania własnych dzieci. Jeśli potrafiały to wykorzystać i sami są ludźmi dobrymi, pozytywny efekt jest murowany.
Począwszy od szkoły, dalsze w kolejności czynniki, są mniej lub bardziej zinstytucjonalizowane i przynależą w swoich założeniach wspierają wychowanie domowe. W zbiorze tym, tylko środowisko kolegów, o tak potężnych możliwościach oddziaływania, jest czynnikiem przypadkowym, nieokreślonym żywiołem, który w zależności od swojego przypadkowego charakteru, może stać się dla młodego człowieka, bądź to przyczyną zguby, bądź tylko konfliktów z rodzicami, ale może także być siłą pozytywną. W rzeczywistości rzadko bywa tym ostatnim, a najczęściej spędza rodzicom sen z powiek.
Scouting jest udaną próbą opanowania i wykorzystania tego żywiołu, dla sterownego, wspierającego rodzinę, procesu samowychowania młodych ludzi. Drużyna scoutowa jest niczym innym jak "dobrym towarzystwem", o którym marzą rodzice dla swoich synów i córek. Towarzystwo to ma tym większy wpływ na młodego człowieka im bardziej autentyczną stanowi wspólnotę.
Aby wspólnota scoutowa mogła skutecznie spełniać rolę "dobrego towarzystwa", powinna charakteryzować się następującymi cechami:

XV

1. być naturalną

- powstać i trwać w sposób niewymuszony.

Garantuje to zasada pełnej dobrowoli przynależności do scoutingu. Nikt, ani nauczyciel, ani ksztafcz, ani nawet rodzice, choćby najbardziej tego chcieli nie powinni wywierać żadnej presji na młodego człowieka. Obowiązuje również zasada swobodnego wyboru i ewentualnej zmiany drużyny. Władze scoutowe nie mają prawa nakazywać nikomu, wstąpienia do wskazanej drużyny, wbrew jego woli, ani powstrzymać go od zmiany drużyny, jeżeli z jakis powodów przestała ona odpowiadać. Między innymi, nakłada to na drużynowców, obowiązek stałego utrzymywania i podnoszenia poziomu pracy drużyny.

- rządzić się naturalnymi dla młodych prawami.

Jednym z takich praw, jest supremacja starszych wiekiem, bogatszych doświadczeniem, najsilniejszych, nietuzinkowych, stawnych ludzi. Kto w opinii scoutów zyska sobie jedną z takich cech, może liczyć na autorytet i podporządkowanie. Kogo obwołają swoim przywódcą, ten będzie miał w nich lojalne wsparcie i posłuch. Rzeczą scoutmistrza jest więc zasłużyć sobie na taką opinię, inaczej nie zostanie drużynowym.

2. być samorządna i niezależna

- dawać każdemu w pełni uświadomioną możliwość wpływania na kształt wspólnoty.

Scout powinien stale widzieć dowody tego, że jego zdanie liczy się w grupie, że ma wpływ na podejmowane wspólnie decyzje. Dlatego też, wszyscy dopuszczeni są do udziału w ich podejmowaniu i kierowaniu wspólnymi pracami. Decyzje najważniejsze podejmowane są w gronie całej drużyny. Aby głos jednostki mógł się liczyć nie może to być grupa zbyt liczna. Drużyna scoutowa liczy nie więcej niż 20-tu scoutów. Znaczenie rozbudowane są w niej, różnego rodzaju ciała doradcze i opiniujące, takie jak: Rada Drużyny, Sąd Honorowy, Kapituła Stopni Scoutowych, Komisje Prób Sprawnościowych, itp. Każdy scout ma zagwarantowane miejsce przynajmniej w jednym z takich ciał. Każdy scout ma także, przydzieloną konkretną funkcję w drużynie, z jasno sprecyzowanymi obowiązkami i kompetencjami, jest odpowiedzialny za jakiś wycinek życia wspólnoty. W ten sposób wyrabia w sobie odpowiedzialność za wspólnotę do której należy.

- podejmować tylko takie działania, które sama uznaje za potrzebne i celowe.

Nikt nie ma prawa, metodami administracyjnymi, narzucać drużynie co ma robić, a czego nie. Dotyczy to zarówno czynników poza scoutowych jak i nawet władz PBS, o ile działalność drużyny nie jest sprzeczna z obowiązującym prawem lub zasadami Bractwa. Władze PBS mogą ingerować w program drużyny tylko poprzez osobę drużynowego. Ale nawet drużynowy nie może narzucać scoutom niczego, czego oni nie akceptują, gdyż ziałalby tym samym jedno z naturalnych praw wspólnoty. Jedną możliwością jest przekonanie scoutów o potrzebie podjęcia takich a nie innych działań. W każdym przypadku musi to być niezależna, wynikająca z pobudek wewnętrznych decyzja grupy.

3. być samodzielną

- posiadać własne cele, własną wizję pracy i samodzielnie tę pracę organizować.

W tym celu drużyna powinna przede wszystkim mieć własnych wywodzących się z jej grona scoutmistrzów, którzy potrafią zapewnić pełną ciągłość jej pracy, korzystać z tradycji i doświadczeń wspólnoty i wyczuwać naturalnie rożące się tendencje jej rozwoju. Potrzebny jest także wysoki, intelektualny poziom prac Rady Drużyny, tak by była ona w stanie sama odnajdywać i wytyczać kierunki, planować i organizować działania drużyny.

- samemu zdobywać środki potrzebne do prowadzenia własnych prac.

Drużyna powinna posiadać własne źródła utrzymania najlepiej przedsiębiorstwo dochodowe, w którym pracowa- liby sami scouti, a zyski, po uprzednim uczciwym wynagrodzeniu ich pracy, dzielone byłyby między potrzeby rozwoju przedsiębiorstwa i potrzeby drużyny. Idealem byłoby posiadanie przez drużynę własnego sprzętu obozowego, specjalistycznego /jeżeli taki rodzaj działalności jest prowadzony/, samochodu i odpowiednich funduszy na działalność bieżącą i ewentualną pomoc dla scoutów.

4. być niepowtarzalną

- posiadać własną, odróżniającą ją od innych drużyn, specyfikę oraz wykształcić przywiązanie, poczucie dumy i ambicje wynikające z faktu przynależności do niej.

Stują temu własne, odrębne zwyczaje i obrzędy drużyn, specyfika ubioru i własne odznaki. Każda drużyna powinna także kultywować własne tradycje, spisywać i tworzyć własną historię.

5. być nieformalną

- wystrzegać się wszelkiego typu formalizmu.

Formalność i papierki, burokracja są domeną ludzi dorosłych, i to dodajmy, ludzi nie najwyższych lotów. Obec są zupełnie naturze młodzieńczej. Odczuwane jako coś sztucznego, coś co godzi w naturalność stosunków w grupie. Dlatego w drużynie scoutowej nie ma rozkazów, dzienników, książek pracy ani żadnej tego typu dokumentacji poza oczywiście specjalistyczną, wymaganą przez inne organizacje lub władze jak np. dokumentacja finansowa. Dokumentowanie własnej działalności powinno mieć formy jak najbardziej naturalne np. kronika, pismo drużyny, mechanizmy demokratyczne powinny funkcjonować dyskretnie, bez zbędnych procedur.

6. być solidarną

- sprzyać wiązaniu się scoutów młotami sympatii, prawdziwego i szczerego koleżeństwa, a nawet zawieraniu najbliższych przyjaźni.

Sprzyjać temu czynione życie towarzyskie, wspólne przeżycia kulturalne, specyficzna atmosfera ognisk scoutowych, podciągająca przynależność do życia scoutowego, sport i inne scoutowe formy rywalizacji zespołowej konsolidującej zespół w gry terenowe, zawody, itp. oraz każda forma współdziałania w zadaniach drużyny i patroli.

- hołdować zasadzie "jeden za wszystkich, wszyscy za jednego".

Wepanią okazją do wprowadzenia tej zasady w życie wspólnoty jest wędrowka, wycieczka, obóz, obfitujące w trudne warunki i przygody w których najlepiej sprawdza się i cementuje koleżeństwo i przyjaźń. Każda drużyna powinna posiadać własny system samopomocy szkolnej i materialnej będący najlepszym wyrazem solidarności.

7. być ideałową

- przepajać każdy najmniejszy nawet aspekt życia wspólnoty atmosferą poszanowania Prawa Scoutowego i woli dążenia do ideału.

Normy postępowania we wspólnotce regulowane są Prawem Scoutowym i obowiązującymi w niej zwyczajami. Powszechna jest świadomość obowiązku samodoskonalenia się. Każda decyzja analizowana jest pod kątem celowości z punktu widzenia samowychowania. Jest to rola Rady Drużyny, Sądu Honorowego, Kapituły Stopni i Komisji Prób Sprawnościowych. Starsi, na czele ze scoutmistrzem, dają młodszym przykład jak należy nad sobą pracować. Ogniska, obrzędy, śpiewane piosenki, gawędy, dyskusje, pismo drużyny, pisma scoutowe, symbolika odznak - wszystko to koncentruje się wokół idei, wskazuje cel, przypomina o ideale.

8. być elitarną

- dbać o to, by we wspólnotce, znajdowali się tylko ci, którzy akceptują i starają się spełnić wymagania scoutowe.

Do drużyny scoutowej można zostać przyjętym tylko po przebyciu odpowiedniej próby wstępnej i złożeniu Przysiężenia Scoutowego. Później dzięki oddziaływaniu kolegów i przyjaciół, nie sposób postępować w sposób sprzeczny z panującymi we wspólnotce zasadami. Utrzymanie się w drużynie wymaga poddania się prawom i zwyczajom w niej panującym. W sytuacjach, w których nie zadziałają naturalne prawa doboru, ingeruje Sąd Honorowy drużyny.

Funkcjonująca na tych zasadach wspólnota jest dla młodego człowieka środowiskiem najważniejszym, środowiskiem którego opinia liczy się najbardziej. Pobudza go ona do sprostanja wymogom środowiska, a więc do samodoskonalenia w duchu scoutowym.

Drużyna scoutowa spełnia rolę grupy odniesienia. Umożliwia stałe porównywanie się z innymi. Dokonanie obiektywnej oceny własnej postawy w stosunku do ideału jest niesamowicie trudne. Człowiek ma bowiem, silną skłonność do samoprzedkładania siebie przed samym sobą, naginania idei do własnych czynów. O wiele łatwiej porównywać swoją postawę z postawą innych. Oceny takiej można dokonywać w odniesieniu do konkretnych sytuacji i zachowań. Im więcej takich sytuacji, im silniejsza więź między kolegami, tym odniesienia bardziej wyraziste i znaczące.

W scoutingu istnieją może nie najbardziej obiektywne, ale za to bardzo wymierne "wskaźniki porównawcze". W stosunku do przyjaciół wskaźnikiem takim jest funkcja w drużynie. Wspólnota powierza scoutom tym wyższe funkcje /np. patrolowego, przybocznego, drużynowego/ im wyżej ich ceni. Także ilość zdobytych sprawności i profesji, a przede wszystkim posiadany stopień scoutowy decydują o miejscu scouta w hierarchii drużyny. Wszystko to pomaga dokonywać oceny samego siebie w odniesieniu do kolegów. Przy założeniu, że w drużynie panuje odpowiednia atmosfera wyniki takich ocen będą zawsze zachętą do dalszej pracy nad sobą. Motywem jej /oczywiście poza ideowym/ będzie chęć podniesienia własnego prestiżu w grupie /jeśli ocena jest niesympilna/ lub utrzymania prestiżu /jeśli wypadła pomyślnie/. W ten sposób scouti stale nad sobą pracują, oddziaływują wzajemnie na siebie, pobudzając się do pracy jeszcze lepszej. W tym znaczeniu scouting jest "grą", w której czyis wysiłek dopinguje innych do wysiłku jeszcze większego.

System wewnętrznej organizacji drużyny jest całkowicie dowolny i zależy wyłącznie od decyzji podjętej przez wspólnotę. Do zalecanych należą:

- system patrolowy

Dla młodego człowieka, osobami najważniejszymi, z którymi liczy się on najbardziej, są przyjaciele. Drużyna scoutowa, chociażby była najdoskonalszą nawet wspólnotą jest grupą zbyt liczną aby każdego z każdym mogły łączyć więzy najprawdziwszej przyjaźni. To co wiąże wspólnotę, to silne koleżeństwo. Przyjaźń jest zbyt silnym uczuciem by można nim obdarzyć aż tylu ludzi. Młody człowiek ma zwykle nie więcej niż 2-3 przyjaciół. Tworzą oni tzw. "paczki przyjacielskie". Patrol scoutowy jest taką właśnie paczką 3-4-ech przyjaciół. Pierwszą zasadą przy jego tworzeniu jest to, że musi on powstać w sposób naturalny, tzn. wtedy gdy scouti sami się odpowiednio doborą i zechcą go zawiązać. Jeżeli uda się doprowadzić do tego, by drużyna działała systemem patrolowym, tzn. tworzyła "federację" 5-6 przyjacielskich paczek, powstają dodatkowe korzystne warunki do samowychowania scoutów.

- mogą oni, praktycznie stale przebywać we własnym, scoutowym gronie, pszenosząc idee scoutowe na wszystkie dziedziny swojego życia.

- znając się doskonale i darząc się przyjaźnią, skutecznie oddziaływują na siebie.

- łatwiej jest sformułować program działania tak by lepiej odpowiadał różnorodnym gustom i zainteresowaniom scoutów. Patrol może bowiem mieć swój własny, skoordynowany tylko, z zamierzeniami całej drużyny, program działania.

- system zespołowy

Jeżeli układ w drużynie jest taki, że nie istnieją wyraźne paczki przyjaciół, nie tworzy się patroli na siłę. Wspólnota stanowi jednolitą grupę pod względem programowym. Do przeprowadzenia kolejnych zadań i przedsięwzięć drużyny tworzy się specjalne zespoły robocze o liczebności i doborze odpowiednim do postawionego zadania. System zespołowy można traktować, jako przejściowy, licząc na to, że w trakcie wspólnych działań scouti będą mieli okazje do zawiązania przyjaźni i powstaną paczki umożliwujące przejście na system patrolowy. System zespołowy ma także swoje zalety. Jedną z nich jest silna konsolidacja wspólnoty.

- system sekcijny /klubowy/

Polega na doborze scoutów w sekcje o wyraźnie sprecyzowanych zainteresowaniach. W sekcjach tych prowadzi się prace specjalizacyjne i samokształceniowe w określonym kierunku. Jest to, z punktu widzenia metody scoutowej, system najmniej doskonały, gdyż burzy wspólnotowy charakter drużyny czyniąc z niej twórczo formalny. Co więcej same sekcje muszą z konieczności, być grupami formalnymi, gdyż posiadają najczęściej dużej wartości sprzęt specjalistyczny i prowadzone być muszą przez doświadczonych i fachowych specjalistów spełniających rolę nauczycieli, rzadko kiedy rówieśników. System sekcijny sprzeczny jest z zasadą równości i zdominowania programu działania przez pracę wyłącznie specjalizacyjną przy jednoczesnym ograniczeniu lub całkowitym zarzuceniu innych, istotnych kierunków działania. Działalność specjalizacyjna jest bowiem bardzo absorbująca. System sekcijny ma też jednak i swoje dobre strony, a głównie tą, że pozwala osiągnąć dużą, fachową specjalizację w pracach scoutowych, co może być dla wielu młodych ludzi rzeczą atrakcyjną i celową.

- systemy mieszane

System patrolowo-sekcijny, zespołowo-sekcijny, patrolowo-zespołowy polegają na wprowadzeniu podwójnej równoległej organizacji drużyny.

III. wzór osobowy - scoutmistrz

Osoba od której wszystko w scoutingu zależy jest przywódca - leader wspólnoty. To on decyduje o jej kształcie, o tym czy stanie się ona jeszcze jedną "podwórkową bandą", "gangiem", "towarzystwem wzajemnej adoracji" czy drużyną scoutową o przedstawionym wyżej charakterze. Jest to zadanie trudne, ale nie na tyle, by było niemożliwe do zrealizowania. Jeżeli scoutmistrz potrafi wejść w pięć podstawowych funkcji jakie powinien spełniać we wspólnotie: scoutowej, może być pewien swojego sukcesu.

- przywódca wspólnoty

Przed wszystkim nikt z zewnątrz nie da mu prawa przewodzenia wspólnotie. Na to prawo musi sobie sam zasłużyć. Scouci zechcą obwołać swoim leaderem tylko takiego człowieka, którego doskonale znają i poważają, któremu ufają. Najbardziej naturalnym jest, że drużynowym zostaje jeden z najstarszych scoutów w drużynie, ten który najlepiej się do tego nadaje. Mianowanie drużynowego przez władze PBS jest tylko formalnością wyrażającą uznanie dokonanego w drużynie wyboru.

- równoprawny partner

W drużynie scoutowej nie do pominięcia są stosunki scoutmistrza ze scoutami; podobne do tych które panują między nauczycielem i uczniami. W scoutingu nie ma wychowawców i wychowanków. PBS jest organizacją samowychowawczą - wszyscy nawzajem na siebie oddziałują pobudzając się do pracy nad sobą. Scoutmistrz tak samo jak najmłodszego scouta w drużynie. Pozycja scoutmistrza we wspólnocie uwarunkowana jest akceptacją jego osoby przez scoutów. Drużynowy nie ma więc żadnego tytułu do wyznaczenia się ponad innych, do traktowania scoutów "z góry". Jest jednym z nich - równoprawnym partnerem. Pełniona przez niego funkcja nakłada na niego więcej obowiązków, większą odpowiedzialność, nie daje natomiast żadnych formalnych praw i przywilejów. Jeżeli jego zdanie liczy się we wspólnocie najbardziej, to nie dla tego, że tak stanowił jakiś przepis konstytucji drużyny, lecz dlatego, że scouci oddarli go zaufaniem i wierzą mu. Jeżeli tak nie jest scoutmistrz szybko przestanie być leaderem wspólnoty - będzie musiał odejść lub odejść od niego scouci.

- serdeczny przyjaciel i zaufany powiernik

Będąc z drużyną na dobre i na złe, ponosząc te same co wszyscy trudy, będąc uczynnym i pomagającym młodszym w trudnych dla nich sytuacjach, scoutmistrz bardzo łatwo może zaskrobić sobie ich przyjaźń i zaufanie. Kiedy scouci uznają scoutmistrza za swojego przyjaciela i spozostają, że i on przyjaźnił się odwzajemnia, będą gotowi pójść za nim w ogień. Gdy pojawi się w życiu któregoś z nich problem, z którym nie będzie potrafił sobie poradzić, pierwszą osobą, do której zwróci się o pomoc będzie drużynowy. Dzięki temu przed scoutmistrzem otwierają się nowe, potężne możliwości kształtowania wspólnoty i ukierunkowywania samowychowania a scoutów. Rada i opinia przyjaciela znaczą więcej niż pouczenie kogoś powołanego do tego z rzędu.

- przewodnik w drodze do ideału

Scoutmistrz posiada niezbędną wiedzę i umiejętności metodyczne pozwalające mu budować odpowiednie warunki do samowychowania we wspólnocie scoutowej i stosować scoutowe zachęty do pracy nad sobą. Scoutmistrz wie także dużo o scoutach w swojej drużynie. Jego wiedza pochodzi z poczynionych obserwacji. Im częściej przebywa ze scoutami tym więcej ma okazji do ich poczynionych obserwacji. Jeżeli dodatkowo scouci uważają go za swojego przyjaciela i zwracają się do niego ze swoimi problemami, jego wiedza jest tym pełniejsza. Niezwykle cenne są także dobre stosunki z rodzicami scoutów i informacje od nich pochodzące. Wiedza ta potrzebna jest do celowego ukierunkowania procesu samowychowania scoutów. W swojej pracy metodycznej scoutmistrz musi postugować się dwoma fundamentalnymi zasadami metody scoutowej:

1. zasadą podejścia indywidualnego do każdego scouta osobno,
2. zasadą stopniowania trudności w stawianiu wymagań.

Zastosowanie każdej z tych zasad wymaga znajomości charakterystycznych rysów osobowości każdego scouta w drużynie. Łatwo wtedy zwrócić uwagę na te wady charakteru, nad którymi warto i można popracować jak również na te zalety, które można stawiać za wzór i wykorzystywać z pożytkiem dla innych scoutów. Przez co także, w sposób pośredni je rozwijać.

Znając potrzeby i zainteresowania scoutów, drużynowy łatwo może zaproponować wspólnocie takie zadania i taki program, który z jednej strony zyska sobie ich aprobatę, jeśli nie entuzjazm, a z drugiej strony będzie wspomagał proces pracy nad sobą.

Aby scoutmistrz mógł rzeczywiście dobrze znać wszystkich scoutów w drużynie, nie może być ona zbyt liczna. Liczba 20-tu scoutów stanowi górną granicę możliwości dobrego ich poznania.

- mistrz duchowy

Od drużynowego żąda się by był mistrzem scoutowym. Stąd tytuł instruktorski "scoutmistrz". Być mistrzem to znaczy

w najlepszym stopniu opanować umiejętności scoutowe, ale przede wszystkim być najbardziej zaawansowanym w drodze do ideału. Postawa scoutmistrza musi stanowić wzór do naśladowania. Jest zjawiskiem zupełnie naturalnym, że młodzi ludzie, a zwłaszcza chłopcy, w sposób doskonały potrafią podpatrzeć i naśladować styl życia tego, którego podziwiają. Jeśli więc podziwiają scoutmistrza będą z niego brać przykład. Nie chodzi tu bynajmniej o to by scouci ukłaniali się na wzór i podobieństwo drużynowego. Z jednej strony byłoby to niecelowe gdyż zacieraloby różnorodność bogactwo osobowości, niszczyło indywidualność i prowadziłoby do ich ujednolicenia, a z drugiej strony byłoby niebezpieczne gdyż charaktery scoutów powielaliby nie tylko zalety ale i wady charakteru scoutmistrza. Jak to wady? - zapyta ktoś - przecież mistrz nie może mieć wad. Otóż może. Nie ma ludzi bez wad. Nie można żądać od scoutmistrzów by byli chodzącymi idealami, świętymi godnymi wniebowzięcia ze zycia, wszystkowiedzącymi bohaterami. Gdybyśmy tego żądali, na świecie nie byłoby ani jednego scoutmistrza. Tymczasem są to normalni ludzie, tak jak wszyscy, mający prawo do błędów, pomyłek, a nawet upadku. Co więcej nie ma sensu ukrywać swoich ułomności i błędów. Scouci i tak odkrywają tego typu grę co równałoby się z utratą zaufania i aurytetu. Wręcz przeciwnie obowiązkiem scoutmistrza jest, nie ukrywanie własnych wad lecz widoczna praca nad ich wyeliminowaniem. O wartości człowieka nie stanowi bowiem to, że upadł, lecz to w jaki sposób podnosi się z tego upadku. Scouci muszą widzieć wysiłek jaki wkłada scoutmistrz w naprawę swoich błędów, w podniesienie się z upadku - głośnie mówiąc w pracę nad sobą, jeśli więc mowa o przykładzie jaki powinien dawać scoutmistrz, to nie chodzi o powielanie jego osobowości, lecz o naśladowanie jego nawyku do ciągłej pracy nad sobą. Teraz dopiero widać wyraźnie, że w scoutingu nie ma wychowawców i wychowanków. Nawet scoutmistrz aby dobrze spełniać swoją rolę, musi stale i intensywnie nad sobą pracować. Żeby utrzymać swoją pozycję mistrza duchowego musi wyprzedzać resztę scoutów w drużynie. Po tym stwierdzeniu jeszcze bardziej się uwiadcza zasada oddziaływania wzajemnego tak charakterystyczna dla metody scoutowej.

Oczywiście rolę scoutmistrza nie jest łatwa i nie każdy się do niej nadaje. Ale ponieważ jest to jednocześnie rola kluczowa dla skuteczności metody scoutowej i w ogóle przydatności scoutingu jako systemu samowychowania. Władze PBS mają szczególny obowiązek właściwego doboru kandydatów na scoutmistrzów i gruntownego ich przygotowania do pełnienia odpowiedzialnej funkcji drużynowego.

Od kandydata na scoutmistrza wymaga się:

- młodego wieku /do 25 lat/
- wysokiej morale i inteligencji
- pewnych predyspozycji tj. łatwości w nawiązywaniu kontaktów, serdeczności, pogody ducha, opanowania, instynktu wodzowskiego, oraz pokory i powściągliwości potrzebnych do jego pohamowania.
- przężności przyrody scoutowej na własnej skórze, a zwłaszcza mistrzostwo we wszystkich dziedzinach wiedzy i umiejętności scoutowych, doświadczenia organizatorskiego, popularności w kręgu własnej drużyny, i co najważniejsze nawyku do ciągłej pracy nad sobą.

Kształcenie kandydatów na drużynowych polega na uzupełnianiu ich wiedzy o wiadomości potrzebne do umiętnego postugiwania się metodą scoutową.

Dotyczy to zwłaszcza:

- właściwego rozumienia idei scoutowej
 - umiętnego wzmacniania siły oddziaływania wspólnoty scoutowej
 - umiętnego doboru, dla każdego scouta osobno, odpowiednich zachęt do pracy nad sobą.
- Na koniec warto podkreślić, że największe szanse, choć nie jest to regułą, ma scoutmistrz-rówieśnik scoutów, tzn. człowiek nieco starszy, na tyle aby mieć większe doświadczenie życiowe, ale nie na tyle by scouci przestali traktować go jak rówieśnika. Wiek 20-26 lat wydaje się być najbardziej odpowiedni.

z a c h e t y

- W każdym rodzaju ludzkiej aktywności, sprawą kluczową jest motywacja do działania. W przypadku podejmowania działań scoutowych najważniejszymi czynnikami motywacyjnymi są:
- pobudki ideowe - chęć bycia lepszym i pożytecznym, patriotyzm, itp.
 - czynniki psychologiczne - potrzeba akceptacji i pozytywnej oceny własnej osobowości, potrzeba przynależności do grupy, itp.
 - czynniki socjologiczne - presja otoczenia scoutowego i chęć posiadania prestiżu w grupie /oddziaływanie wzajemne/

Są to czynniki działające na głębsze pokłady świadomości, a nawet podświadomości. Metoda scoutowa wykształca pewne narzędzia pozwalające w prosty sposób pobudzić te pokłady świadomości do pracy nad sobą. W dobrej drużynie scoutowej istnieje swoista moda, można nawet powiedzieć snobizm na posiadanie jak największej ilości sprawności i profesji scoutowych oraz jak najwyższego stopnia scoutowego. Sprawą scoutmistrza jest stworzenie takich warunków by moda ta była stale podsyćana. Nie jest to trudne jeśli rzeczywiście widać ruch wokół tych spraw, scouci stale coś zdobywają, stale zmienia się sytuacja. Wytwarza się wtedy pewien rodzaj szlachetniej rywalizacji między scoutami.

I. sprawności scoutowe

Posiadane sprawności, ich ilość i rodzaj, odzwierciedlają trud scouta włożony w pracę nad sobą. Chęć ich zdobywania jest najprostszą motywacją do samodoskonalenia się. Istotą sprawności -outowych jest p r ó b a . Sprawność przyznaje się za pomyślne odbycie specjalnie ułożonej próby. Istnieją trzy rodzaje sprawności scoutowych oparte na próbach, których programy obejmują trzy dziedziny pracy nad sobą.

- próby charakteru - samowychowanie

Siłą one świadomej pracy nad eliminowaniem wad i rozwijanie zalet własnego charakteru. Przykład: próba na sprawność "Punktualnego" trwa dwa miesiące w trakcie, których scout zdobywający sprawność nie może ani razu i nigdzie spóźnić się. Oczywiście sprawność przeznaczona jest dla scoutów mających problemy z punktualnością.

- próby fachowe - samokształcenie

Służą one odnajdywaniu i rozwijaniu zainteresowań, zdobywaniu wiedzy i umiejętności potrzebnych w życiu scoutowym i w innych dziedzinach życia.

Przykład: próba na sprawność "Terenoznawcy" polega na zdobyciu wiedzy i umiejętności potrzebnych do orientowania się w terenie, posługiwania się mapą i busołą, rysowania szkiców, itp. Próba końcowa jest trudny marsz na orientację nasycony zadaniami sprawdzającymi nabyte umiejętności.

Zdobytą różnorodną sprawność fachową, scout niejako wędruje po różnych dziedzinach wiedzy i umiejętności. Są wśród nich bowiem sprawności polowe, artystyczne, kulturalne, itp. Wskazują z tych dziedzin nierzadko się zagłębia próbując swych sił i zdolności. W ten sposób ma szansę sprzeciwić swoje zainteresowania.

- próby sportowe - dbałość o zdrowie i sprawność fizyczną

Służą one zachęceniu scoutów do higienicznego trybu życia, rekreacji, uprawiania sportów, ruchu na świeżym powietrzu, turystyki, utrzymania sprawności i kondycji fizycznej.

Przykład: próba na sprawność "Setka" polega na przejściu 100 km. w czasie 24 godz.

Opisy poszczególnych prób sprawnościowych zabrane są w Regulaminie "Sprawności Scoutowych" zatwierdzanym przez naczelnictwo PBS i obowiązującym we wszystkich drużynach. Jeśli scout zapragnie odbyć próbę nie odpowiadającą żadnej z zatwierdzonych już sprawności, może razem ze scoutmistrem ułożyć nową sprawność. Scout na pełną swobodę w wyborze sprawności, które chce zdobywać, w ten sposób sam kształtuje swoją osobowość mając do wyboru wiele możliwości rozwoju. Ukierunkowująca rola scoutmistra polega wyłącznie na podpowiadaniu i sugerowaniu takich czy innych wyborów. Odznaką zdobytej sprawności jest jej haftowany symbol umieszczony w krążku o średnicy 2 cm., noszony na prawym rękawie munduru lub szarfie sprawnościowej. Dzięki takiej "espozycji własnego dorobku" scouti łatwo mogą się ze sobą porównywać. Kwestią prowadzenia i zaliczenia prób zajmują się Komisje Prób Sprawnościowych złożone ze scoutów posiadających daną sprawność. Jest to gwarancją rzetelnego poziomu odbywanych prób. Komisja taka tworzona jest za każdym razem w drużynie lub między drużynami.

II. profesje scoutowe

Profesje scoutowe są rozwinięciem sprawności fachowych - służą motywowaniu do podejmowania działalności samokształceniowej w wymiarze specjalistycznym. Profesja scoutowa przyznawana jest scoutowi, który opanował jakąś dziedzinę wiedzy lub umiejętność w stopniu profesjonalnym, pozwalającym wykonywać związany z nią zawód.

Wymagania profesji złożone są z dwóch punktów.

Przykład: profesja "Ratownika wodnego"

1. zdobył uprawnienia ratownika wodnego WOPR

2. swoje umiejętności wykorzystywał w służbie lub innej formie działalności scoutowej.

Różnica między sprawnościami fachowymi a profesjami polega na tym, że pierwsze służą poszukiwaniu i powiększaniu obszaru zainteresowań; a drugie, pogłębianiu zainteresowań już sprzyjających.

Odznaką zdobytej profesji scoutowej jest symbol profesji umieszczony w kwadracie o boku 2 cm., noszony na prawym rękawie munduru lub szarfie sprawnościowej.

W przypadku gdy ze zdobyciem profesji łączy się zdobycie uprawnień, tytułów, koncesji, itp. nadawanych przez wyspecjalizowane organizacje lub instytucje, profesję przyznaje drużyna na podstawie tych uprawnień. W innych przypadkach umiejętności scouta musi ocenić specjalista wykonujący podobną pracę zawodowo. Zdów jest to gwarancja rzetelności.

III. stopnie scoutowe

Stopnie scoutowe są najdoskonalszą zachętą do wszechstronnej pracy nad sobą. Odzwierciedlają one kolejne poziomy wyrobienia scoutowego, osiągane przez scouta, są drabinką po której scout wspina się ku ideałowi. Wiadomo, że trudne cele najlepiej osiągać etapami. Metą takiego etapu pracy nad sobą jest dla scouta, zdobycie kolejnego stopnia. Mógł jego zdobywania koncentruje się cała indywidualna praca scouta w drużynie. Nawet zdołanie sprawności i profesji ujęte jest w ramy wymagań na stopnie.

Istnieją trzy stopnie scoutowe.

- stopień pierwszy

Przeznaczony jest dla scoutów stawiających pierwsze kroki w scoutingu. Scout, który zdobędzie ten stopień

- człowiek, który:

- poznał i zaakceptował ideę scoutową oraz rozpoczęł świadomą pracę nad sobą

- zdobył odpowiednią wiedzę, umiejętności i praktykę niezbędne w pracy w społeczności scoutowej.

- stopień drugi

Przeznaczony jest dla scoutów którzy wtopili się w ruch scoutowy.

Scout, który zdobędzie ten stopień, to człowiek, który:

- osiąga pierwsze, znaczące i mobilizujące sukcesy w pracy nad sobą

- zdobył odpowiednią wiedzę, umiejętności i praktykę potrzebne do kierowania małymi grupami kolegów w pracach scoutowych.

- stopień trzeci

Przeznaczony jest dla scoutów, którzy własną postawą mogą dać dobry przykład młodszym.

Scout, który zdobędzie ten stopień, to człowiek, który:

- ma w nawiątku ciągłą pracę nad sobą, prowadzi ją w sposób skuteczny, a jej wyniki są wyraźnie widoczne

- potrafi organizować zespoły ludzkie i kierować nimi, organizuje i pełni służbę poza scoutingiem.

Każdy stopień ma swoje konkretne wymagania, których poziom odpowiada przedstawionej wyżej idei stopnia.

Wymagania te określa naczelnictwo PBS. Obowiązują one we wszystkich wspólnotach scoutowych. Stopnie scoutowe są więc jednolitą płaszczyzną odniesienia dla wszystkich scoutów.

Tryb zdobywania stopnia jest następujący. Na podstawie wymagań stopnia zainteresowany scout wraz ze scoutmistrem składają program p r ó b y na którą składa się zestaw zadań. Ich charakter jest zgodny z charakterem

wymagań stopnia. Wymagania te są jednak sformułowane na takim poziomie ogólności, by pozostawił szeroki

marginis pozwalający na dopasowanie zadań próby do indywidualnych potrzeb rozwojowych i zainteresowań

scouta. Mówiąc o charakterze zadań mam na myśli zarówno ich treść jak i stopień trudności. "Poprzeczka"

musi być ustawiona tak, aby zdobycie stopnia było dla scouta trudne, i zmuszało go do uczynienia wielu

wysiłków, które w ostatecznym rozrachunku będą zawsze wysiłkami włożonymi w pracę nad sobą. Zrealizowanie

każdego zadania próby ma mieć wymiar w y c z y n u przynoszącego scoutowi sławę i satysfakcję. W tym

niej-cm uwidacznia się ogromna rola scoutmistra w indywidualnej pracy z każdym scoutem osobno nad ukierunko-

waniem jego samowychowania.

Rzetelna i terminowe zrealizowanie zaplanowanych zadań próby oznacza jej pomyślnie odbycie. Program próby

zawierza i później, ocenia wykonanie zadań, Kapitula Stopnia złożona przynajmniej z trzech scoutów posiadają-

cych dany stopień, pod przewodnictwem tego z nich który posiada tytuła scoutmistra - najczęściej jest to

leader wspólnoty. W ten sposób niejako automatycznie zagwarantowane jest utrzymanie odpowiedniego poziomu

prób na stopnie. Oznakowanie stopni jest jednolite dla wszystkich scoutów co ułatwia wzajemne porównywanie

się i mobilizuje do podjęcia trudu zdobycia kolejnego stopnia.

W scoutingu jest zastosowanie również innych form zachęt, mniej może istotnych z punktu widzenia metody

scoutowej, ale niejednokrotnie skutecznych. Należą do nich:

- współzawodnictwo indywidualne

Wykorzystuje ono w sposób bezpośredni mobilizujące zalety rywalizacji ale obciążone jest również jej wadą

polegającą na kształtowaniu postaw egocentrycznych.

- współzawodnictwo zespołowe

Obok właściwości mobilizujących może konsolidować od wewnątrz rywalizujący zespół, ale może również doprow-

adzać do istotnych konfliktów i podziałów między patrolami w społeczności, może być współzawodnictwo

drużyn, które z powrotem skonsoliduje wspólnotę, itd.. Nie likwiduje to jednak podziałów między grupami

ludzi, lecz przynosi je wyżej.

- odznaki

Przykładowo odznaki drużyn, odznaki pełnionych służb, odznaki okolicznościowe. Ich zdobywanie na podstawie

specjalnych wymagań może spełnić rolę mobilizującą, ale nągminnie u żywanie tych narzędzi metodycznych

oniabia znaczenie narzędzi najważniejszych: stopni, sprawności i profesji.

- kary i nagrody

Stosowanie ich nie ma większego sensu w scoutingu. Najlepszą nagrodą dla scouta jest bowiem satysfakcja

i uznanie otoczenia, a karą wystarczającą dezaprobatą otoczenia i niezadowolone z samego siebie. Jeśli

więc nagradzać to najlepszą formą nagrody jest uzewnętrznione w jakiś sposób uznanie grupy. Przyznanie

stopnia, sprawności czy profesji jest już pewną formą nagrody. Niedopuszczalne są nagrody materialne.

Kara powinna w scoutingu być ostatecznością związaną z najcięższymi przewinieniami wobec wspólnoty lub permane-

ntnym łamaniem Prawa Scoutowego. Przypadkami takimi zajmuje się Sąd Honorowy. Forma kary powinna

dotkliwie uzewnętrzniać dezaprobatę grupy do wykluczenia ze wspólnoty więzienie. Niedopuszczalne są kary

fizyczne i karanie pracą.

Zakres i sposób używania przedstawionych tu narzędzi metodycznych /być może istnieją jeszcze inne/ zależy

wyłącznie od uznania scoutmistra. Musi on dopasować styl swojej pracy do specyfiki drużyny i konkretnych

potrzeb będących w niej scoutów.

