

ZUCH MISTRZYNI

BIULETYN METODYCZNY GŁÓWNEJ KWATERY HARCEREK

ZHP (1918)

KRAKÓW, LISTOPAD 1991

Nr 10/22

11 LISTOPADA



Po II wojnie światowej kazano nam o tej dacie zapomnieć... Kazano zapomnieć, że 11 listopada 1918 r., po przeszło stuletniej niewoli, odzyskaliśmy NIEPODLEGŁOŚĆ, choć trwała jeszcze walka o granice odrodzonej Polski.

Tęsknota Polaków o Niepodległość Państwa spełniała się w międzyczasie dwukrotnie, ale data-symbol w naszych sercach pozostała. Mieliśmy do niej pełne prawo dając dowody dojrzałości tak wysoce kulturalnego i wysoce duchowo rozwiniętego Narodu Polskiego.

Z Jasnej Góry w 1958 roku Prymas Tysiąclecia mówił do dziewcząt:
„Możemy mieć szacunek do wielu zdobyczy innych narodów, ale wierność ślubowaliśmy naszej polskiej Ojczyźnie. I tej wierności Ojczyźnie polskiej, kulturze narodowej, kulturze chrześcijańskiej, w naszej polskiej ziemi, dochowamy! Na każdym progu walczyć będziemy o to, aby Polska - Polską była! Aby w Polsce - polski duch Narodu chrześcijańskiego czuł się w swobodzie i wolności.”

O tej dacie - symbolu w naszej harcerskiej SŁUŻBIE BOGU I POLSCE pamiętamy i pamiętać będziemy!

Patyk



archiwum
harcerskie.pl

W zuchowym teatrze

Na dworze jesienna plucha. Trzeba organizować zbiórki w izbie. Gry, zabawy, płasy - tak! A może teatrzyk lalek?

Nie jest to zajęcie trudne, zwłaszcza, kiedy nie musi się uczyć na pamięć ról i czynić ogromnie dużych przygotowań, które nużą i zniechęcają.

Teatr samorodny, wielka improwizacja - świetna zabawa!

Chcąc wyjść naprzeciw - zamieszczamy trochę wiadomości na ten temat.

TEATRZYK CIENI

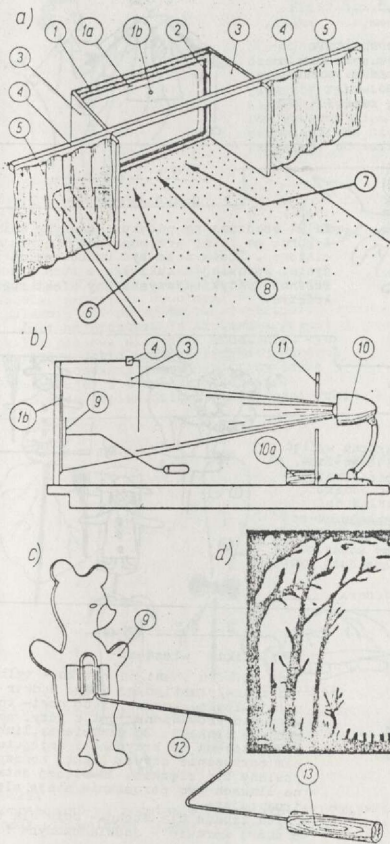
Zbudowanie teatrzyku cieni nie jest trudne, a wszystkie części i sylwetki można wykonać w ciągu kilku godzin z dostępnych materiałów. Teatrzyk cieni ma jakiś tajemniczy urok i może stanowić doskonałą zabawę w okresie zimowych wieczorów. Scenariusz teatrzyku można napisać według własnej fantazji i samodzielnie wymyślić postacie bohaterów sztuki.

Przednia ścianka teatrzyku jest zrobiona w kształcie prostokątnej ramki i zbita z kwadratowych listwek drewnianych.

Ekran teatrzyku ustawimy na krótszej krawędzi stołu. Do bocznych pionowych listwek 2 przybijamy dwa prostokątne kawałki sklejki 3. Od strony tylnej, na górnych krawędziach sklejki 3 zawieszamy długą listwę 4, do której z boku są przybite zasłony 5 zrobione z tkaniny lub papieru. Animatorzy poruszający sylwetkami siedzą po bokach stołu i dostęp do ekranu mają tylko w kierunkach wskazanych strzałkami 6 i 7. Ręce animatorów nie mogą zasłaniać źródła światła, które pada z kierunku oznaczonego strzałką 8. Do ramki przedniej 1 jest przyklejony i przybity gwoździkami prostokąt czarnego kartonu lub tektury 1a. W tym kartonie wycinamy otwór ekranu 1b. Od tylnej strony otwór zaklejamy zwykłą kalką kreślarską. W czasie sklejania klejem roślinnym (biały biurowy) smarujemy obrzeże otworu ekranu, a nie kalkę.

Sylwetkę 9 przystawiamy do tylnej strony ekranu. Na źródło światła najlepiej nadaje się lampa biurowa 10, którą ustawiamy w odległości około 1 metra za ekranem. Aby lampę nie oświetlała całego pokoju, przed żarówką ustawiamy dodatkową przysłonę 11. Ta przysłona to po prostu kawałek tektury przybity do listwy 10a. W przysłonie 11 wycinamy prostokątny otwór, tak aby światło padało tylko na ekran 1b. Uwaga: źródło światła powinno być rozproszone (nie punktowe),

Zasada budowy
teatrzyku cieni



w zuchowym teatrze • w zuchowym teatrze

JAWAJKA

/lalka z prowadnicami/

Jeżeli kukiełce zostanie skrócony patek, a do kończyń przymocujemy druciane prowadnice to będzie można poruszać kończynami lalki.

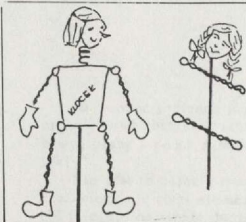
/krótszy kij nazywa się sarit, a prowadnice -czempuryty /



-ZUTELI-

/lalka bezwładna/

Lalka osadzona na patyku. Kończyny dolne i górne ma luźno przymocowane, nieco obciążone. Głowa może być umocowana na sprężynie. Sprawiając kukiełkę w ruch przez poruszenie patykiem uzyskujemy efekt ruchu kończyn.

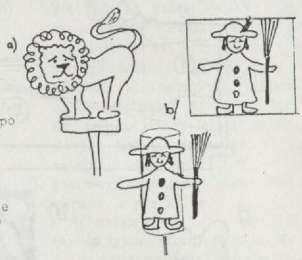


lalka NAKIETA

/lalki wycinane/

a) z kawałka tektury lub kartonu wyciąć obrys sylwetki, bokiem lub en face, po pomalować, lub przyozdobić. Przymocować do patyka.

b) Najprostszy sposób to namalować coś wyciąć np ręce, uszy, zresztą sułowiwy zrobić rulon. Użytkujemy wtedy makie tę przestrzenną. Budzi ona dużo wyobrazni u zuchów.

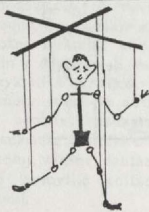


MARIONETKA

/lalka wisząca/

uni na kijku, ani na patyku - tylko na lince/plastikowej żyłce wodorostowej/Głowa, kornus, ręce nogi - wszystko prowadzone jest z góry, po ruszane linkami. Do ułatwienia, linki podłączone są do krzyżaka i umiejtne nim poruszanie ożywia lalkę. Kończyny powinny być ciężkie. Im więcej detali na linkach tym poruszanie staje się trudniejsze.

/za trudne dla zuchów - może dla tych o dużej wprawie - doświadczonych !



w zuchowym teatrze • w zuchowym teatrze

PACYNKA

/lalka rękawiczkowa /

Dłoń jest zarazem korpusem lalki. Główka osadzona na palcu wskazującym, a dwa sąsiadujące palce są rękami. Ubranko lalki stanowi jakby rękawica. Główka albo wyleriona, albo z piéczki pingwowej, albo z gałgan ków powinna mieć kołnierzyk aby można było przyczepić do niej ubranko na stałe. Reszta zależy od waszej inwencji...



/kukiełka/ DŁOŃ

Złożona w "firy z maknem" dłoń powinna zostać przybrana dowolnymi rekwiizytami zależnie od przedstawianej postaci.

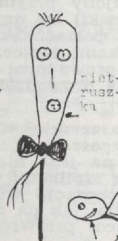
Jest najprostsza do zrobienia /nawet kilka pasemek wódeczki i chusteczka wyszarca / dobra przy teatrykach samorodnych, stosowana awaryjnie, gdy lalka "zachoruje" i trzeba zastępstwa.

"Ile do popisu dzięki ruchliwości ręki



makówka

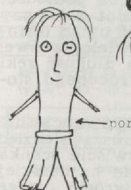
liść kurusty



riet-ruszkwa

JARZYŃKI / naczynki /

Całość lalki jest wykonywana z jednej lub kilku jarzyn. / + dodatki /. lalki te są nietrwałe! - mogą służyć na tej samej zbiórce lub max na następnej.

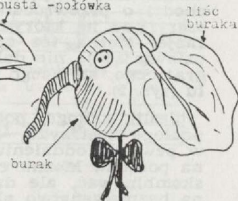


por



ziemiaki

kapusta -poiówka



liść buraka

burak

Uwaga : opracowano na podstawie materiałów "ZUTELI" KCH Krakowskiej - 1968/69 r oraz wydawnictwa CAS-82 "Teatr zuchowy"

4/22

5/22

»TOCZKI« w zuchowym teatrze

Powiedzmy szczerze: nie są to lalki. Ale można nimi odegrać każdą scenkę, każdą sztukę lalkową, z pożądanym efektem. A co najważniejsze, są tak łatwe i szybkie w wykonaniu, że cała „faza przygotowawcza” nie zużyje zuchów, nie zniechęci — a to już połowa sukcesu. Na drugą połowę składa się nieskomplikowana możliwość inwencji twórczej zuchów.

Są to „lalki” — toczki, starsze siostry chochołków, tylko większe i nie na palec.

Zaczynamy od namalowania — a jeszcze lepiej wyklejania z kolorowego papieru — na arkuszu kartonu (może być z bloku rysunkowego, choć jest trochę za miękki) uproszczonej postaci, pamiętając, że zwinnie się ją w toczek i wtedy postać musi być jednoznaczna (rys. 1).

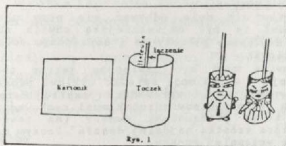
Możemy robić nacięcia lub dolepienia (ręce, nos, nogi itp.). Taki toczek skleiony przymocowujemy na trwale do patyczka (listewki), co najmniej trzy razy dłuższej od wysokości postaci. Przyczepiamy tak (pluskiewkami, gwoździkami tapicerskimi albo papowymi), żeby listewka-prowadnica wystawała ponad lalkę — bo będzie ona prowadzona od góry. „Lalka” sceniczna gotowa.

Teraz scenka. W izbie harcerskiej, dla drużyny zuchów, można ją zrobić bezpośrednio na podłodze: chodzi o przewrócony stół, na jego blat założymy szary koc, na którym można szpilekami upiąć dekoracje. Można też zrobić dekoracje wieloplanowe, ustawiając je nie dalej od tła, jak na długość ręki grającego, stojącego za blatem przewróconego stołu (rys. 2).

Jeśli podłoga pomieszczenia jest równocześnie podłogą teatryku — to widzowie muszą siedzieć w pewnym oddaleniu. Marzy się oczywiście scenka na podium. Można coś takiego w izbie harcerskiej skombinować, ale drużynowy musi zwrócić uwagę na bezpieczeństwo aktorów, poruszających lalkami: muszą mieć swobodę wejścia z lalką, swobodę poruszania, mijania innych aktorów i zejścia z planu, bez potrącania pozostałych i bez strachu przed bolesnym — bęc!

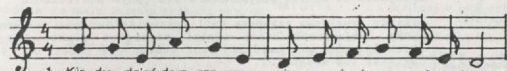
Kurtyna. W zasadzie można wystawiać sztukę bez kurtyny. Całe przygotowanie dekoracji dzieje się wtedy na oczach widzów. Nic w tym złego. Ale jeśli chcemy spektakl otoczyć tajemnicą — to kurtyna potrzebna. Najprostsza, to dwóch takich, co trzymają koc jak parawan. Może być oczywiście prawdziwy parawan, zasłaniający do dołu, ale skąd tu dzisiaj wziąć parawan? Chyba, że zdołamy go zrobić. A do tego trzeba... popukać się w główkę.

hm Ludwik TARNOWSKI

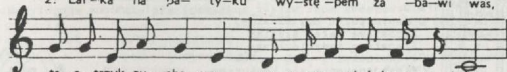


Dzień deszczowy...

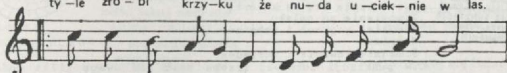
SŁOWA I MUZYKA
LUDWIK TARNOWSKI



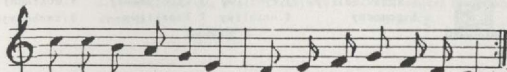
1. Kie-dy dzień desz-czo-wy gdy pa-da kap-pu, kap kap,
2. Lal-ka na pa-ty-ku wy-stę-pem za -ba-wi was,



te-a -trzyk zu -cho- wy wy-ru-sza w baj-ko- wy świat.
ty-le zro-bi krzy-ku że nu-da u-ciek-nie w las.



Będzie przed-sta-wie--nie ruch i tro --chę stów



in- nym po -ka -ze -my co zro-bić po--tra-fi zuch!

6/22

7/22



CO TO JEST PUNKTACJA ?

PUNKTACJA jest pewnym wynagrodzeniem zuchów za wygraną. Zuchy czasem indywidualnie ale częściej szóstkami, otrzymują od drużynowej pewną ilość punktów za postępy. Jest to harcerska metoda wyróżniania, gdyż drużynowa nie może dać stopni ani pieniędzy. Punkty natomiast są wspaniałą nagrodą za pierwsze miejsca w zawodach podczas poszczególnych gier, albo za pierwsze miejsce w tej największej grze - "zuchowaniu". Kiedy punktuję się na większą skalę, za wszystko - od śpiewu do majsterkowania. **PUNKTACJA** jest namacalnym współzawodnictwem, które pomaga zuchom być najlepszym.

PUNKTACJA, TO JEDEN WIELKI OBZED

Co jeszcze potrzebujemy do punktacji???

1. Konieczny jest wykaz punktacji. Musi wisieć na ważnym i widocznym miejscu (dla zuchów) z wykazem posiniem być łatwo czytelny i wyraźny. Zawszeż odzwierciedla on prerabianą sprawność, lub mogą to być termometry poszczególnych szóstek. Bardzo pomagają, kolory, zuchy łatwo mogą odróżnić na jakiej są pozycji.

2. Podliczanie punktów nie może odbywać się przy okazji ani mimochodem, ale musi to być najwazniejsza chwila zbiórki i najlepiej jest gdy drużynowa połączy to z obrzędowym rozpoczęciem lub zakończeniem zbiórki.

4. Ta uroczysta chwila musi być uświęcona jakimś obrzędem. Na przykład zuchy stoją w szyku, mogą śpiewać cyklową piosenkę albo jakiś okrzyk. Drużynowa musi spowodzić nastroj, może używać magicznych słów lub cyklowych powiedzonek, musi zachować powagę. Na koniec mówi: "A teraz przesuniemy punkty (na pewno będzie cisza), zobaczmy która szóstka najdalej doszła". Poczem uroczystie zaznacza podliczone wczesniej punkty.

5. Czasami w tym momencie warto dodać bodźca do pracy, przypominając czym poszczególne szóstki zasłużyły sobie na punkty. Czasami warto subtelnie skarcić: "Jaka szkoda że motylki nie dojechały do 50-tki. Noże dlatego, że tak ciężko rozmawiają, między sobą po angielsku". I dużo znaczące spojrzenie w stronę najbardziej winnych. Drużynowa na koniec przypomina o następnym podliczaniu

6. Kiedy drużynowa zakończy cykl sprawnościowy powinna wynagrodzić zucha lub szóstkę, który zdobył najwięcej punktów. Wtedy można sprawić zuchom coś bardziej konkretnego niż punkty - np. zaktadki, cukierki lub książki...

CZYM ZUCHY ZARABIAJĄ SOBIE NA PUNKTY ???

A. Drużynowa musi wziąć pod uwagę wiele zanim wyrobi sobie opinię o danym zuchu czy szóstce:

1. postawę całej szóstki;
2. postawę indywidualną
3. zdolności i wiek zuchów
4. pasjonowanie się konkursem.

B. Punktujemy za podstawowe rzeczy jak:

1. stawianie się na zbiórkę
2. mówienie po polsku
3. udział w grach i zabawach
4. śpiew

5. majsterkowanie i porządek
C. W punktacji zuchowej trzeba brać pod uwagę kilka dodatkowych wartości zucha;

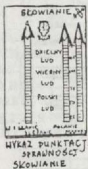
1. sprawiedliwy
2. tyłocilwy
3. wyrozumiały
4. dokładny
5. pomocny
6. wnikliwy
7. troskliwy
8. zachęcający

9. POGODNY

TERMOMETR
SZÓSTKI



Stokrotki



WIELKI PUNKTACJA
HEMAGIENI
SKOŁIANIE



WARSZAWIANKI



MOTYLKI

Opisu tej zbiórki dokonałam na podstawie przysłanych przez Dłną Kamilę Frydrych materiałów. Jej pomysłałi są wróżby andrzejkowe, pomyslił grot. Moja ingerencja dotyczyła dopasowania do jednej drużyny /a może 2 - bo zaprosiiliśmy zaprzyjaźnioną?/.

Zbiórkę tę planować można na całe popołudnie, bo przyszła pora na

ANDRZEJKI

Po obrzędach powitania i po ulubionym plaście - krótka gawęda - scenariusz o historii tradycji "Andrzejkowo-Katarzynkowej" /To był sygnał do najpopularniejszej wróżby z... butami. But, który wyszedł pierwszy, napotkał wróżkę za progiem izby. Ona powiedziała, że jego właścicielkę czeka w nadchodzącym roku "niezwykła podróż" /a może kolonia zuchowa?/.

Wróżka zaprosiła zuchy do "podziemnej krainy wróżek" aby dowiedzieć się, co komu przeczynione. Zuchy zostały sprowadzone do podziemi, gdzie boksy szatni zostały przemienione w grot. Każda szóstka znalazła się w innej grocie. Po wysłuchaniu wróżby /max. 15 min/, następowała zmiana grot.

Oto propozycje wróżb andrzejkowych w grotach /podaję ich więcej by było z czego wybrać, - zresztą - wymyślić same:/

wróżba
LANIE WOSKU

Las -

masz wokół siebie ludzi, którzy cię lubią

wróżba
PRZYJACIELA

Żaba

- wystrzęgaj się śląskich ścieżek

- obieranie jabłka ze skórki, rzucanie tej skórki za siebie. W jaką literę ułoży się skórka - o takim imieniu zyskas przyjaciel.

Jabłko

- przed tobą wiele przyjemnych niespodzianek

WRÓŻBY Z KART

Przygotowujemy karty - na każdej inny rysunek. W zależności od tego, jaką kartę zuch wyciągnie - wróżka przepowiada mu co go czeka.

Różowe okulary

- nie zadzieraj nosa

Białe gołab - wszelka pomyślność

Miotła

- pomagaj w pracach domowych

Snieg - uważaj, możesz mieć kłopoty

Cukierek

- nie bądź taki lakomy

Błękit nieba - czeka cię wyróżnienie, może jakaś nagroda

Szczoteczka

do zębów - zaplanuj wizytę u dentysty

Słońce - same radości

Zając

- lubisz zarywać swobody, jesteś trochę lekkomyślny

Pomarańczowa - mruwana piątka z matematyki

Róża

- przed tobą wiele przyjemnych niespodzianek, ale uważaj, co za dużo to nie zdrowo

Cytryna - nie zazdrość nikomu, żeby tobie nikt nie zazdrościł

Fiołek

- zrób komuś przyjemność

Lódź, statek

- jeszcze wypłyniesz na szerokie wody

Lis

- wystrzegaj się ludzi chytrych

Kogut

- bądź bardziej punktualny

Żółw

- nie zwlekaj z wykoaniem pilnej pracy

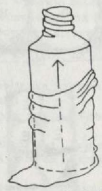
8/22

9/22

KAMIL



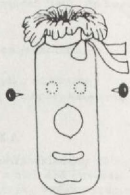
RYS.1. KAMIL



RYS.2. NACIĄGNIECIE
RAJSTOPY NA BUTELKĘ
PŁASTIKOWĄ



RYS.3. WSUNIECIE
PRZEWIĄZANIE ORZECHA
/WALECZKI/

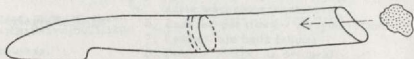


RYS.4. WBIJCIE OCZY,
PRZEWIĄZANIE FRYZURY

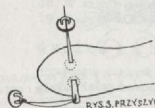
WAŻ



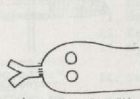
RYS.4. WAŻ



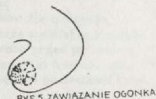
RYS.2. DOSZYCIE DRUGIEJ RAJSTOPY I WYPCHANIE WĘZA.



RYS.3. PRZYSZYCIE OCZY



RYS.4. PRZYSZYCIE WĘZYKA

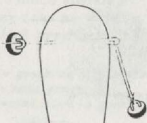


RYS.5. ZAWIĄZANIE OGONKA

AGNIESZKA



RYS.1. AGNIESZKA



RYS.2. PRZYSZYCIE OCZY



RYS.3. PRZYSZYCIE LIST



RYS.4. PRZYSZYCIE WŁOSÓW

CZY POTRAFISZ MÓWIĆ?

Test sprawności mówienia



Test zawiera 15 pytań dotyczących Twojego zachowania podczas mówienia. Odpowiadając, zaznacz jedną z możliwości. Bądź przy tym szczery, jak tylko potrafisz.

Sposób zachowania	nigdy	rzadko	skazyjnie	prze- ważnie	zawsze
1. Wiem po co mówię i jaki cel chcę osiągnąć?					
2. Kontroluję stan mych uczuć i emocji w czasie mówienia					
3. Zwracam uwagę na wartość czasu słuchającego					
4. Obserwuję stan uczuć rozmówcy					
5. Interesuję się tym jak jestem słuchany					
6. Zwracam uwagę na mowę ciała					
7. Mówię wyraźnie, zrozumiale i nie za szybko					
8. Podkreślam to co najważniejsze w wypowiedzi					
9. Unikam zbyt długich zdań i nadmiaru określeń w wypowiedzi					
10. Używam słów rodzimego pochodzenia					
11. Posługuję się przeważnie wyrazami konkretnymi unikając abstrakcyjnych					
12. Potrafię trzymać się głównego wątku wypowiedzi					
13. Zwracam uwagę na swoją gestykulację i mimikę					
14. Urozumiам swoje wypowiedzi żartami, anegdotalami, przykładami					
15. Mówiąc, patrzę w oczy słuchaczowi czy słuchaczom					

Kiedy już wypełniłeś test, to połącz linią ciągłą każdy z punktów oznaczających odpowiedzi. Uzyskasz w ten sposób wykres Twoich możliwości, umiejętności krasomówczych. Im bardziej linia wykresu zbliżać się będzie do prawej strony tabeli, tym sprawniejszym jesteś mówcą.

PRZYRODNICZE



Długie uszy - świetny słuch
I to się ruszy - to "czuj-duch"
Ma wroga nie czeka -
nogi za pac, ucieka...
- A jak chodzi? -
- Icająca!
Wiemy! wiemy - to



Gospodarzu - o tym się dowiedz
nie tkniemy kory drzew
gdy na zimowe miesiące
posadzisz nam żarnowiec

Pola takie puste
Sprzątnęli kapuścę
sprzątnęli buraki
biedne my, szaraki
Fay i liay czyhają
biedny, biedny
jest



Io gałęziach koszy fika
chętnie zjada truszcę z patyka,
na śniadania i obiady -
spod kory dźbie owady.

Co to za pan skrzydlaty
miewa berek czerwony,
bywa czarny i patrolaty,
a nawet - zielony
korniki jada z chęcią
"to to taki? -

*es motka, bez dżuta
a dziupla wykuta!
to będzie schronisko
bo zima jest blisko
- Zuchu przyrodniku
kto tę dziuplę wykut? /

nie sieje, nie orze
a magazynuje zboże
Ciągłe plony do noriki
policzki ma jak worki
zbiera plony rolnika
czy poznaliscia /

kolczasty zwierzaczek
ma z irleż kubraczek
latem dreptał po borze
teraz śpi w leśnej norze



orracowano na podstawie
książeczek "16r roku"
dł hm Stefana Wojtkiewicza

JAK SIĘ PAZIYWAJA SCHRONIENIA NA ZIME?

za jaca - kotlinka niedowiedzia - gawra
bobra - szerebia wilka
jelenia - ostoja tysia - kocierz
dzika - barłóg borsuka - nora

JAK SOMIE RAIZA ZIMA?

kuropatwy - rozprzeżają szepkami śnieg, by
dostać się do oziminy
wroble - głodują, a w czasie mrozu stroszą
piórka
żające - robią wypady do sadów i warzywników
oryzają kory młodych drzew
myszy - urządzają napady na nasze spichrze,
gdzie gryzą ziarno
wilki - urządzają polowania z narętką na
sarny

JAK PRZETRYWUJA ZIME

niedźwiedź - zasnął w zacisznej gawrze, w okr
okresie jego snu przyjdą na świat
młodo
nieoperz - zawisał na razurkach tylnych
nózek u belki strychu i mocno śpi
żaba - zakrzebała się w mule na dnie stawu,
gdzie pozostanie aż do wiosny
jaskółka - odleciała do gorących krajów
tchórz - zamieszkał w dziupli dębu, w naj-
bliższym sąsiedztwie stożek, gdzie
poluje na myszy - strząśmy kurnika
dzięcioł - modnym dziobem wydobywa owady
spod kory drzew.

ZGADYWANKI

Masz uszy jak NIETOPERZ - to pochwała

NIETOPERZE

Jak one robią, gdy w ciemną noc, czasem
tylko posrebrzoną luną księżycą, potrafią tak
precyzyjnie fruwać pomiędzy konarami drzew
łapiąc przy tym cmy i zdejmując gąsienice mo-
tyli żerujące na liściach? Nie my pierwsi sta-
wiamy sobie takie pytanie.

Gdyby nietoperze — tak jak nasze koty albo
leśne sowy — posiadały wspaniały wzrok,
wszystko byłoby jasne. Okazuje się jednak, że
nietoperze widzą raczej słabo. Rozwiązanie za-
gadki jest więc zupełnie inne. Otóż te kosmate,
nieco groźnie wyglądające „skrzydlate mysz-
ki” potrafią orientować się podczas lotu dzięki
... swoim fantastycznym uszom. Latające
nietoperze wydają bez przerwy całe serie krótkich
pisków. Odgłosy te odbite od otoczenia,
wpadają w ogromne uszy tych zwierząt działa-
jące jak anteny radaru. Właśnie te niestyszalne
dla ludzkiego uszu ultradźwięki malują nietope-
rzom obraz świata podobnie, jak dla nas robi to
światło. Trzeba przyznać, że uszy mają dopra-
wy imponujące. Rzucając się w oczy już przy
pierwszym spotkaniu i są — obok blonkowa-
tych skrzydeł rozpiętych na wydłużonych pal-
cach — tym, co nieodzwrotnie kojarzy się z po-
stacią nietoperza.

Życie mopka, karlika czy gacka wielkoucha
jest raczej monotonne. Całe dnie upływają im
spokojnie w zaciszu ocienionych, możliwie
chłodnych kryjówek, tak, żeby ciepło i susza
nie dawały im się we znaki. Na tle niebia poja-
wiają się późnym wieczorem albo w nocy, by
przebieg kilka godzin cieszyć się wilgocią i chło-
dem. Zjadają przy tym wiele owadów, bardzo
często właśnie tych, które szkodzą w naszych
ogrodowych uprawach.

Młode nietoperze rodzą się w końcu czer-
wca i od tego momentu uczepione futerka ma-
tek podróżują z nimi wszędzie. Trwa to około
dwóch miesięcy, po czym rozpoczyna się nau-
ka samodzielnego latania.

Jesienią, kiedy noce stają się dla nich zbyt
chłodne a wiatr coraz częściej zacina lodowa-
tymi deszczem, nietoperze szukają zimowego
schronienia. Część z nich odbywa wspólna
wędrowkę w góry, gdzie odnajdują zaciszne
groty i jaskinie. Tam, przylatując się jedne do
drugich, śpią smacznie aż do następnego wios-
ny. Pozostałe chronią się na naszych stry-
chach albo w piwnicach. Jeżeli tylko nie bę-
dziemy im przeszkadzać, z łatwością przetrwa-
ją trudny okres. W przyszłym roku obudzą się,
żeby strzec naszych owocowych drzew przed
inwazją szkodników i wnieść tę odrobinę tajem-
nicy pod rozgwizdzone, letnie niebo.



przedruk z "Małego Gościa Niedzielnego" nr 9/1991 /"atowice/

MAREK KACZMARZYK

14/22



archiwum
harcerskie.pl

15/22

Słowa: Stefan Słysz
Muzyka: J. Rogalska

„Ptasi opiekun”



Spokojnie

Ty - le jest pio-se - nek o sfo - wi - ku, ty - le
ró - żnych ba - jek jest o so - wie. A o in - nych ptakach za - po -
-mnia - no? Mo - że ktoś nam na to dziś od - po - wie?

Tyle jest piosenek o słowiku,
tyle różnych bajek jest o sowie.
A o innych ptakach zapomniano?
Może ktoś nam na to dziś odpowie?

Kiedy mróz po białym śniegu biega,
kiedy zimny wiatr z północy wieje,
któż o ptasie bractwo się zatroszczy?
Kto pomyśli, co się w lesie dzieje?

To drużyna „ptasich opiekunów”,
dzielne zuchy — chłopcy i dziewczyny -
sypią ziarno, okruchy, nasiona
lub wieszają skórki od słoniny.

Kiedy mróz po białym śniegu biega,
kiedy zimny wiatr z północy wieje,
nie przydarzy ptakom się nic złego,
zuchy dbają o ich pożywienie.

Lukrecja x sunelka st. i min. X. Kowalska

ref. Fi - ku, mi - ku, fi - ku, mi - ku. fi - ku, mi - ku
ra - jąc na pa - ty - ku. *To nie żadne czar - ny, nie blyscie w oczach
Chwytam go do rączki supeł jak się patrzy*
biure rocznik stary kawałek flaneli. w
wyskoczył raz, dwa trzy

1. To nie żadne czary
żebyście wiedzieli
biorę ręcznik stary
kawałek flaneli
chwytam go do rączki
supeł jak się patrzy
wesoły zajaczek
wyskoczył raz dwa trzy

2. Nie trzeba się trudzić
z supła będzie ludzik
włożę trochę waty
żeby był puchaty
żadne uszy schowam
jest okrągła głowa
musi mieć nożałek
jest już doskonałe

ref. fiku - miku
fiku - miku
fiku - miku
zajac na patyku



Skład redakcji: hm Wiesława Stojek HR, hm Urszula Kret węd.
hm Ludwik Tarnowski HO

Adres redakcji: Kraków ul. Westerplatte 12/5

DO UŻYTKU WEWNĄTRZORGANIZACYJNEGO

cena egz. 1.500.-
pren. 1/2 roczna 15.000.-



archiwum
harcerskie.pl