

BIULETYN INFORMACYJNY KOMITETU ODRODZENIA

ZHP 1918

Nr 5/89

specjalny

Rozkazy

Instrukcje

Regulaminy

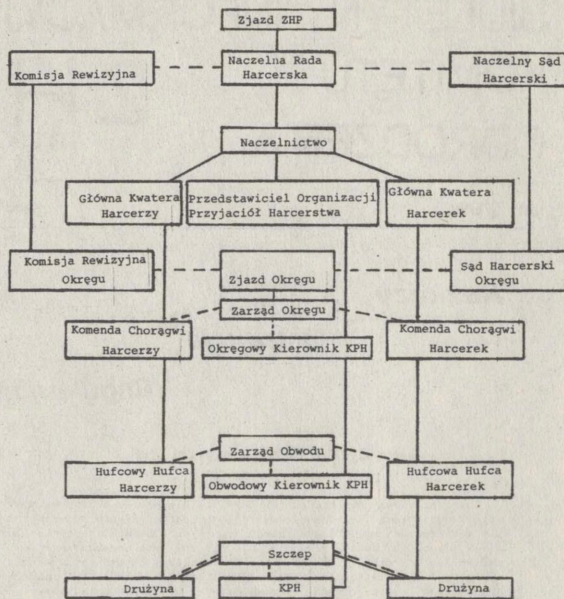
ZHP – 1918 – struktura

Powolna budowa nowych struktur ZHP-1918 u wielu instruktorów budzi wątpliwości, lecz jest ona niezwykle logiczna jeżeli uświadomimy sobie realizowane cele. Dla jej właściwego - nie zawsze literalnie odpowiadającego Statutowi - zrozumienia konieczna jest przebudowa sposobu myślenia o harcerstwie. W tym harcerstwie główny ciężar spoczywa na drużynie i nikt za tą drużynę nie wykona pewnych zadań. Stąd rozdzielenie funkcji metodycznych, wychowawczych i programowych Hufców i Chorągwi od administracyjnych i reprezentacyjnych Obwodów i Okręgów. W odmiennym niż dotychczas miejscu struktury pojawia się szczepek. Wynika to z konieczności reprezentowania drużyn na terenie koedukacyjnych szkół (w tym momencie dotychczasowy szczepek nie mieści się w rozdzielonym układzie Organizacji Harcerek i Organizacji Harcerzy) oraz z faktu istnienia szczepek o dużym dorobku, kontynuujących wieloletnie tradycje, będących silnymi ośrodkami kształtowania starszyny.

Trzeba również pamiętać o obecnym stanie organizacyjnym drużyn

- część z nich to drużyny koedukacyjne, drużyny zachowe w większości prowadzone są przez kadre żeńską. Stąd na okres przejściowy przyjęto następujące zasady:
- drużyny podporządkowane są zgodnie z przydziałem drużynowego-drużynowej do Organizacji Harcerzy bądź Organizacji Harcerek,
- drużyny koedukacyjne są zobowiązane do podjęcia pracy plutonami z odpowiednimi przybocznymi, którzy obok drużynowych utrzymują odpowiedni kontakt organizacyjny.

Przedstawiona poniżej struktura sprawia wrażenie niezwykle skomplikowanej, lecz bliższa analiza funkcji spełnianych przez jej poszczególne ogniwa wskazuje na inny wniosek: im niższy szczebel tym prostsze funkcje organizacyjne, a bogatsze funkcje metodyczne i wychowawcze.



ZWIĄZEK HARCESTWA POLSKIEGO
(rok założenia 1918)
PEŁNOMOCNIK D/S ORGANIZACJI
HARCERZY

Warszawa, 24 IX 89r.

ROZKAZ L. 1/89

Druhowie!

II. CHORĄGWIE.

- 2.1 Mianuję Komendantem Małopolskiej Chorągwi Harcerzy dh. hm. Ryszarda Wcisło HR.

Czuwaj!

Pełnomocnik KO
d/s Organizacji
Harcerzy

hm. Wojciech Hausner HR

ZWIĄZEK HARCESTWA POLSKIEGO
(rok założenia 1918)
NACZELNIK HARCESTWA

Kraków, 15 X 1989 r.

ROZKAZ L. 2/89

Druhowie!

I. DECYZJE NACZELNICTWA.

- 1.1 Podaje do wiadomości, że Naczelnictwo dn. 4 X 1989r. zatwierdziło tymczasowe instrukcje w sprawie działania Hufca i w sprawie organizacji szczepli oraz aneksu do regulaminu mundurowego w sprawie oznaczania funkcji.

II. GŁÓWNA KWATERA.

- 2.1 Powołuję w skład Głównej Kwatery dh. pfm. Piotra Hausnera HO mianując go Szefem Biura GKH.

IV. HUFCE.

4.1 Mianuję Hufcowymi:

Hufca Kraków I	pfm. Macieja Kurzyńca HO
Hufca Kraków II	hm. Dariusza Kuszczaka HO
Hufca Kraków IV	pfm. Dariusza Waligórskiego HO
Hufca Kraków V	pwd. Wojciecha Pabiana Cw.

V. DRUŻYNY.

- 5.1 Wpisuje na listę drużyn związkowych i mianuję drużynowym: 1 Mielecka Drużyna Harcerzy pwd. Jarosław Okulski
Pozostałe w Małopolskiej Chorągwi Harcerzy.
- 5.2 Wpisuje na listę drużyn próbnych i mianuję p.o. drużynowego: Drużyna Harcerzy w Mielcu pwd. Ireneusz Dzieszko
Pozostałe w Małopolskiej Chorągwi Harcerzy.

VI. STARSZYŻNA.

- 6.1 Podaje do wiadomości, że na listę harcistrzów zostali wpisani:

hm. Henryk Banilowski HO	GKH-Kraków
hm. Piotr Bąk HR	Ch. Małopolska
hm. Remigiusz Bochenek HO	Naczelnictwo
hm. Jerzy Bukowski HR	Naczelnictwo
hm. Wojciech Hausner HR	Ch. Małopolska
hm. Krzysztof Heilman HO	Ch. Małopolska
hm. Marek Jędrzejowski HO	Ch. Małopolska
hm. Wojciech Kolka HR	Ch. Małopolska
hm. Jerzy Komorowski HR	GKH-Wrocław
hm. Bogusław Kośmider HR	Ch. Małopolska
hm. Stanisław Krawczyński HR	Ch. Małopolska
hm. Krzysztof Krzyśanowski HR	Ch. Małopolska
hm. Marek Kudasiewicz HR	Ch. Małopolska
hm. Józef Kurowski	Ch. Małopolska
hm. Dariusz Kuszczak HO	GKH-Meszna
hm. Bolesław Leonhard HR	Ch. Małopolska
hm. Marian Orczykowski HR	Ch. Małopolska
ks. hm. Stanisław Paliński	GKH-Lódź
hm. Jerzy Parzyński HR	GKH-Kraków
hm. Lech Stachura HR	Ch. Małopolska
hm. Maciej Stwora	GKH-Meszna

hm. Jan Warysz HO
hm. Ryszard Weisak HR
hm. Lukasz Wesierski HR
hm. Kazimierz Wiatr HR
hm. Zbigniew Wilk HR
hm. Władysław Zawisłak HO

Ch. Małopolska
Ch. Małopolska
Ch. Małopolska
Naczelnictwo
Naczelnictwo
Ch. Małopolska

- 6.2 Podaje do wiadomości, że na listę podharcemistrzów zostali wpisani:
phm. Jarosław Cichoń HR
phm. Piotr Hausner HO
ks.phm. Ryszard Honkisz
phm. Marcin Ślęzak HO
phm. Maciej Pietraszczyk HO

Pozostali w Małopolskiej Chorągwi Harcerzy.

- 6.3 Podaje do wiadomości, że na listę przewodników zostali wpisani:
pzd. Ireneusz Dzieszko
pzd. Jarosław Okulski

GKH-Świdnik
GKH
GKH-Kraków
Naczelnictwo
GKH-Warszawa

Pozostali w Małopolskiej Chorągwi Harcerzy.

Czuwaj!

NACZELNIK HARCERZY
hm. Wojciech Hausner

ZWIĄZEK HARCERSTWA POLSKIEGO
(rok założenia 1918)
PEŁNOMOCCNICZKA D/S ORGANIZACJI
HARCEREK

Warszawa, 24 IX 89r.

ROZKAZ L. 1/89

Drogie Druhny!

Zwracam się do Was w tym szczególnym dniu gdy stajemy razem, by uczcić pamięć druhen, które służyły w Szarych Szeregach, w Pogotowiu Harcererek, które stawały do wielkiej próby.

Dzięki nim etos służby Bogu, Polsce, miłości bliźniego przetrwał i został zachowany do dziś.

Pragnę, by w tych trudnych dniach, gdy Polska zmierza ku demokracji i wolności nie zabrakło i harcererek niosących innym radość i wytrwanie. Musimy zaznaczyć swoją obecność w służbie.

I. GOÓWNA KWATERA.

- 1.1 Powołuję w skład Głównej Kwatery Harcererek:
dh. hm. Teresę Wilk HR
dh. phm. Janinę Awiś Wędr.

II. CHORĄGWIE.

- 2.1 Mianuje Komendantką Chorągwi Małopolskiej
dh. hm. Małgorzatę Rohleder HR

Czuwaj!

Pełnomocniczka KO
d/s Organizacji
Harcererek
hm. Teresa Żelazny HR

ZWIĄZEK HARCERSTWA POLSKIEGO
(rok założenia 1918)
NACZELNICTWO

Kraków, 27 X 1989 r.

ROZKAZ NACZELNICTWA L. 3/89

Druhny i Druhowiel

I. POSTANOWIENIA KOMITETU ODRODZENIA ZHP.

- 1.1 Naczelnictwo podaje do wiadomości, że dn. 7 X 89r. Komitet Odrodzenia ZHP działający jako Tymczasowa Naczelna Rada Harcerska, przyjął do swego składu: dh. hm. Teresę Żelazną i dh. phm. Marcina Ślęzaka.

- 1.2 Naczelnictwo podaje do wiadomości, że dn. 7 X 89r. Komitet Odrodzenia ZHP wybrał na funkcje:
- | | |
|---|------------------------|
| - Sekretarza Generalnego ZHP | hm. Zbigniewa Wilka |
| - Naczelniczki Harcererek | hm. Teresę Żelazną |
| - Naczelnika Harcerzy | hm. Wojciecha Hausnera |
| - Pełnomocnika KO-ZHP d/s KPH -
członka Naczelnictwa | phm. Marcina Ślęzaka |

II. USTANOWIENIE OKRĘGÓW I OBWODÓW.

- 2.1 Naczelnictwo ustanawia Okręg Małopolski ZHP-1918 na obszarze dawnego województwa krakowskiego oraz obecnego nowosądeckiego, tarnowskiego i krakowskiego.
- 2.2 Naczelnictwo ustanawia Obwody ZHP-1918:
- Śródmieście w Krakowie,
 - Krowodrza w Krakowie,
 - Podgórze w Krakowie,
 - Niepołomice,
 - Zakopane,

III. MIANOWANIA.

- 3.1 Naczelnictwo mianuje Rzecznikiem Prasowym hm. Jerzego Bukowskiego.
- 3.2 Naczelnictwo mianuje Szefem Biura Naczelnictwa hm. Tadeusza Żelaznego.

IV. INSTRUKCJE.

- 4.1 Naczelnictwo zatwierdza "Tymczasową instrukcję w sprawie działania Okręgu" (załącznik nr 1).
- 4.2 Naczelnictwo zatwierdza "Tymczasową instrukcję w sprawie działania Obwodu" (załącznik nr 2).
- 4.3 Naczelnictwo zatwierdza "Tymczasową instrukcję w sprawie organizacji szczepli" (załącznik nr 3).
- 4.4 Naczelnictwo zatwierdza "Tymczasową instrukcję w sprawie działania Komendy Chorągwi" (załącznik nr 4).
- 4.5 Naczelnictwo zatwierdza "Tymczasową instrukcję w sprawie działania Hufca" (załącznik nr 5).
- 4.6 Naczelnictwo zatwierdza "Tymczasową instrukcję w sprawie stosowania oznaczenia funkcji harcerskich" (załącznik nr 6).

V. REGULAMINY.

- 5.1 Naczelnictwo zatwierdza "Regulamin drużyny suchów" (załącznik nr 7).
- 5.2 Naczelnictwo zatwierdza "Regulamin drużyny harcererek (harcerzy)" (załącznik nr 8).

- 5.3 Naczelnictwo zatwierdza "Regulamin drużyny harcerzek (harcerzy starszych" (załącznik nr 9).

Czuwaj!

Sekretarz Generalny ZHP

Przewodniczący ZHP

(-) hm.Zbigniew Wilk

(-) hm.Kazimierz Wiatr

(załącznik nr 1 do Rozkazu Naczelnictwa ZHP L.3/89 z dn.27 X 89r.)

TYMCZASOWA INSTRUKCJA W SPRAWIE DZIAŁANIA OKREGU.

1. Obszar działania Okregu jest ustalany przez Naczelnictwo.
2. Okręg tworzy i znosi Naczelnictwo.
3. Okręg jest jednostką administracyjno-organizacyjną ZHP, na terenie którego działa jedna Chorągiew Harcerek i jedna Chorągiew Harcerzy oraz Koła Przyjaciół Harcerstwa.
4. Władzą dla Okregu jest Zarząd Okregu wybierany przez Zjazd Okregu.
5. Zarząd Okregu składa się z 9-18 wybieranych członków, a z urzędu w jego skład wchodzi: Komendant i Komendantka Chorągwi oraz po jednym przedstawicielu właściwych terytorialnie Kuratoriów Oświaty i Wychowania (p. 44 Statutu). Zarządowi przysługuje prawo kooptacji członków w ilości nie większej niż 1/3 pierwotnego składu.
6. Zarząd wyłania spośród siebie prezydium w składzie: przewodniczący, 1 lub 2 wiceprzewodniczących, sekretarz, kwatermistrz, określa również Komendant i Komendantka Chorągwi.
7. Zadania Zarządu Okregu:
 - wnioskowanie do Naczelnictwa o utworzenie lub zniesienie obwodów
 - opiniowanie kandydatur na Komendanta i Komendantkę Chorągwi
 - reprezentowanie harcerstwa wobec władz i społeczeństwa
 - koordynowanie wystąpień harcerstwa na zewnątrz
 - pomoc moralna i materialna dla jednostek harcerskich
 - propagowanie idei harcerstwa
 - kontrola działalności zarządów obwodów
 - organizowanie i rozwiązywanie Kół Przyjaciół Harcerstwa, nadawanie kierunku ich działalności
 - wybór kapłana okregu
 - kontrola działalności finansowej wszystkich jednostek organizacyjnych na terenie okregu - kontrolę tę można powierzać zarządom obwodów.
8. Komisja Rewizyjna składa się z 5 członków wybieranych przez Zjazd Okregu. Komisja sprawuje kontrolę gospodarki finansowej Zarządu Okregu.
9. Sąd Harcerski składa się z 5 członków wybieranych przez Zjazd Okregu. Sąd Harcerski rozstrzyga sprawy sporne pomiędzy instruktorami.

(załącznik nr 2 do Rozkazu Naczelnictwa ZHP L.3/89 z dn.27 X 89r.)

TYMCZASOWA INSTRUKCJA W SPRAWIE DZIAŁANIA OBWODU.

1. Obszar działania Obwodu jest ustalany przez Naczelnictwo.
2. Obwody tworzy i znosi Naczelnictwo.
3. Na terenie Obwodu działają Hufce i Koła Przyjaciół Harcerstwa.
4. Na czele Obwodu stoi Zarząd Obwodu, w skład którego wchodzi: hufcowi, hufcowe, obwodowy kierownik Kół Przyjaciół Harcerstwa, szczepli, przedstawiciel władz oświatowych oraz osoby dokooptowane.

6

vane.

5. Zarząd wyłania spośród siebie: przewodniczącego, sekretarza i kwatermistrza, którzy wraz z obwodowym kierownikiem Kół Przyjaciół Harcerstwa tworzą prezydium.
6. Zadania Zarządu Obwodu:
 - reprezentowanie harcerstwa wobec władz i społeczeństwa
 - koordynowanie wystąpień harcerstwa na zewnątrz
 - zbieranie funduszy na potrzeby pracy harcerskiej
 - koordynacja pracy hufców i szczepli
 - nadzór pracy szczeplowych.

(załącznik nr 3 do Rozkazu Naczelnictwa L.3/89 z dn.27 X 89r.)

TYMCZASOWA INSTRUKCJA W SPRAWIE ORGANIZACJI SZCZEPU.

1. Szczęp tworzą drużyny harcerek, harcerzy z terenu jednej szkoły (w szczególnych wypadkach więcej niż jednej) oraz Koło Przyjaciół Harcerstwa.
2. Szczęp nie jest jednostką programową ani organizacyjną, a jego zadania to koordynacja pracy drużyn i stwarzanie warunków do ich pracy.
3. Na czele szczepu stoi szczepowa (szczepowy), wybierana przez drużynowych, drużynowe i przewodniczącego Koła Przyjaciół Harcerstwa.
4. Zadania szczepowej (szczepowego):
 - reprezentowanie szczepu wobec dyrekcji szkół, samorządu terytorialnego, parafii.
 - koordynacja użytkowania harcówki i sprzętu
 - opiniowanie kandydatur na drużynowych.
5. Według uznania środowiska szczepowa (szczepowy) może powołać kwatermistrzynię (kwatermistrza) prowadzącego rachunek bankowy, nadzorującego bazę samochodową, ośrodki szczepów i inny majątek.

(załącznik nr 4 do Rozkazu Naczelnictwa L.3/89 z dn.27 X 89r.)

TYMCZASOWA INSTRUKCJA W SPRAWIE DZIAŁANIA KOMENDY CHORĄGWI.

1. Chorągiew działa na terenie Okregu.
2. Głównym celem pracy Komendy Chorągwi jest kształcenie instruktorów, prowadzenie prób instruktorskich oraz nadzór metodyczny nad pracą hufców.
3. Komendantkę (Komendanta) Chorągwi mianuje Naczelniczka (Naczelnik) spośród conajmniej dwóch kandydatur przedstawionych przez Zjazd Okregu (lub Zarząd Okregu). Komendantką (Komendantem) Chorągwi powinna być harcistrzyni (harcistrza). W wyjątkowych wypadkach można wyrazić zgodę na pełnienie obowiązków Komendantki (Komendanta) Chorągwi przez podharcistrzynię (podharcistrza).
4. Komendantka (Komendant) Chorągwi zobowiązana jest do powołania Rady Hufcowych jako ciała doradczego.
5. W Komendzie Chorągwi niezbędne jest powołanie wydziałów: suchowego, harcerskiego, starszoharcerskiego i kształcenia oraz Komisji Prób Instruktorskich. Poza tym organizację należy ustalić w zależności od potrzeb i możliwości środowiska.
6. Komendantka (Komendant) Chorągwi otwiera próby i przyznaje stopnie instruktorskie przewodniczki (przewodnika) i podharcistrzyni (podharcistrza).
7. Komendantka (Komendant) Chorągwi na wniosek Hufcowych przyjmuje drużyny do ZHP i mianuje drużynowych oraz wydaje zezwolenia na organizację obozów.

7

8. Komendantka (Komendant) Chorągwi opiniuje kandydatury na Hufcowych i mianuje Komendę Chorągwi.
9. W składzie Komendy Chorągwi znajduje się skarbniczka (skarbnik), który zbiera składki, prowadzi drobne zakupy itp.

(załącznik nr 5 do Rozkazu Naczelnictwa L.3/89 z dn.27 X 89r.)

TYMCZASOWA INSTRUKCJA W SPRAWIE DZIAŁANIA HUFCA.

1. Hufiec tworzy od 6 do 20 drużyn suchowych, harcerek (harcerzy) i harcerek (harcerzy) starszych, przy conajmniej odpowiedniej ilości instruktorów-drużynowych i 2-4 instruktorów nie będących drużynowymi.
2. Teren działania hufca określają Naczelniczka Harcerek i Naczelnik Harcerzy.
3. Hufcowa (Hufcowego) mianuje swoim rozkazem Naczelniczka (Naczelnik) spośród conajmniej dwóch kandydatur przedstawionych przez instruktorki (instruktorów) hufca. Hufcowa (Hufcowym) powinna być podharcemistrzyni (podharcemistrz). W wyjątkowych wypadkach można wyrazić zgodę na pełnienie obowiązków Hufcowej (Hufcowego) przez przewodniczkę (przewodnika).
4. Organizację hufca należy ustalić w zależności od potrzeb środowiska przy czym Hufcowa (Hufcowy) jest zobowiązana do powołania Rady Drużynowych jako ciała doradczego.
5. Zadania Hufcowej (Hufcowego):
 - powoływanie drużyn próbnych i mianowanie p.o. drużynowych
 - wnioskowanie do Komendantki (Komendanta) Chorągwi o przyjęcie drużyn do ZHP i mianowanie drużynowych
 - coroczna ocena i kwalifikacja drużyn
 - nadzór metodyczny nad pracą drużyn
 - pomoc drużynom w prowadzeniu działalności gospodarczej i wychowania gospodarczego
 - zatwierdzanie planów pracy drużyn
 - zatwierdzanie planów pracy obozów i wydawanie zezwoleń na obozy wędrownie
 - prowadzenie książki pracy hufca.
6. Hufiec posiada skarbniczkę (skarbnika), który zbiera składki, prowadzi drobne zakupy itp.

(załącznik nr 6 do Rozkazu Naczelnictwa L.3/89 z dn. 27 X 89r.)

TYMCZASOWA INSTRUKCJA W SPRAWIE STOSOWANIA OZNACZEŃ FUNKCJI HARCERSKICH.

Szeregowy-a	- sznur w kolorze szarym noszony spod ramienia
Zastępowy-a	- sznur w kolorze brązowym noszony spod ramienia
Przyboczny (Oboźny)-a	- sznur w kolorze zielonym noszony spod ramienia
Drużynowy-a	- sznur w kolorze granatowym noszony spod ramienia
Szczepowy (Komendant Obozu)-a	- sznur w kolorze granatowym noszony z ramienia
Hufcowa-a	- sznur w kolorze srebrnym noszony z ramienia
Zastępca Hufcowego (Zastępczyni Hufcowej)	- sznur w kolorze srebrnym noszony spod ramienia

Członkowie Komendy Hufca (Członkinie Komendy Hufca)

- sznur w kolorze srebrnym noszony z szyi

Komendant (Komendantka) Chorągwi

- sznur w kolorze złotym noszony z ramienia

Zastępca Komendanta (Zastępczyni Komendantki) Chorągwi

- sznur w kolorze złotym noszony spod ramienia

Członkowie (Członkinie) Komendy Chorągwi

- sznur w kolorze złotym noszony z szyi

Naczelnik Harcerzy (Naczelniczka Harcerek)

- sznur skórzany noszony z ramienia

Szef Głównej Kwatery Harcerzy Zastępczyni Naczelniczki Harcerek

- sznur skórzany noszony spod ramienia

Członkowie (Członkinie) Głównej Kwatery Harcerzy (Harcerek)

- sznur skórzany noszony z szyi

Przewodniczący ZHP

- sznur w kolorze białym noszony z ramienia

Wiceprzewodniczący ZHP

- sznur w kolorze białym noszony spod ramienia

Członkowie Naczelnictwa

- sznur w kolorze białym noszony z szyi.

Sznur służbowy z szyi nosi się pod kołnierzem munduru, a końce chowa się do lewej kieszeni.



szpury funkcyjne

SPÓSOB NOSTENIA	DRUŻYNA (SZCZEP)	HUFEC	CHORĄCIEW	KWATERAČEK	NACZELNICHTWO
szpury funkcyjne na parcie	szczerpowa [wandelowa]	HUFECOWY	KOMANDANTURA	REZERWA	PREZYDENCJA
sznur pod wiatrak	DRUŻYNOWA	ZASTĘPCZY HUFECOWY	ZASTĘPCZY HUFECOWY	ZASTĘPCZY HUFECOWY	ZASTĘPCZY HUFECOWY
sznur z szpury (pod kochanek)	FUNKCYJNA	CELOWY	CELOWY	CELOWY	CELOWY
sznur pod wiatrak	PREZYDENCJA	CELOWY	CELOWY	CELOWY	CELOWY

(załącznik nr 7 do Rozkazu Naczelnictwa L.3/89 z dn. 27 X 89r.)

REGULAMIN DRUŻYNY ZUCHÓW.

1. Drużyna jest podstawową jednostką organizacyjną, programową i wychowawczą Organizacji Harcererek (Harcerzy) ZHP.
2. Drużyna zuchów (dalej zwana drużyną) używa nazwy zawierającej kolejny numer w środowisku (zgodny z tradycją), zwycięzcowe określenie i siedzibę. Może posiadać pieczęć obrzędową.
3. Drużyna może działać przy szkole, parafii, na osiedlu itp. Hufcowa (Hufcowy) ustala teren działania drużyny w porozumieniu z jego gospodarzem oraz odpowiednim szczeplem.
4. Drużyna posiada swoim, księgę drużyny, skarbiec i obrzędowość.
5. Drużyna może używać pieczątki podłużnej o długości 50 mm, następującej treści: Związek Harcerstwa Polskiego (rok założenia 1918), nazwa i adres. Np.

Związek Harcerstwa Polskiego

(rok założenia 1918)

3 Radomska Drużyna Zuchów

"Biedronki"

06-882 Radom, ul. Powstańców 11

6. Drużyna prowadzi pracę wychowawczą zgodnie z zasadami metody zuchowej uwzględniając w szczególności gwiazdki i sprawności zuchowe oraz Kraj Rady.
7. Drużyny tworzy co najmniej 20 zuchów zorganizowanych w 4 szóstki. Do rozpoczęcia okresu próbnego wystarcza liczba 12 zuchów. Zuchem może być dziewczynka (chłopiec) w wieku od 7 do 11 lat.
8. Przed przyjęciem do ZHP drużyna przechodzi 3 miesięczny okres próbny pod obserwacją Hufcowej (Hufcowego).
9. Dla rozpoczęcia działalności drużyny należy otrzymać zezwolenie Hufcowej (Hufcowego).
10. Po utworzeniu drużyny należy dokonać zgłoszenia do Hufcowej (Hufcowego) na listę drużyn próbnych, złożyć oświadczenie drużynowe (drużynowe), opiekuna oraz podać adres lokalu drużyny i termin zbiórek.
11. Po zakończeniu okresu próbnego i wizytacji Komendantka (Komendant) Chorągwi na wniosek Hufcowej (Hufcowego) może przyjąć drużynę do ZHP, przedłużyć okres próbny o 3 miesiące lub rozwiązać drużynę.
12. Drużyna zuchów powinna współpracować z drużyną harcererek (harcerzy) i drużyną harcererek (harcerzy) starszych na określonych wspólnie zasadach oraz może z nimi tworzyć szczerp.
13. Drużynowa (drużynowy) powinna być instruktorką (instruktorem) ZHP.
14. W uzasadnionych przypadkach pełnienie obowiązków drużynowej (drużynowego) można powierzyć harcerce (harcerzowi) dającej gwarancje należytego wypełniania obowiązków i zgodnej z Prawem i Przerzeczeniem Harcerskim oraz Prawem i Obietnicą Zuchową pracy wychowawczej.
15. Drużyna, której drużynowa (drużynowy) jest niepełnoletnia, musi posiadać pełnoletniego opiekuna, którego zatwierdza KPH lub Hufcowa (Hufcowy).
16. Drużynową (Drużynowego) mianuje i zwalnia Komendantka (Komendant) Chorągwi na wniosek Hufcowej (Hufcowego). Pełniąc obowiązki drużynowej (drużynowego) mianuje i zwalnia Hufcowa (Hufcowy).
17. Zadania drużynowej (drużynowego):
 - prowadzenie pracy drużyny według planu zatwierdzonego przez Hufcowa (Hufcowego)
 - powoływanie przybocznych i innych funkcyjnych
 - przygotowywanie następcy i nie opuszczanie drużyny przed jej formalnym przekazaniem
 - dopuszczanie do złożenia Obietnicy Zuchowej i jej odbieranie
 - czuwanie nad gospodarką drużyny
 - spełnianie w terminie obowiązków organizacyjnych
 - czuwanie nad zdrowiem powierzonych dzieci

- samokształcenie w zakresie metodyki ruchowej oraz stałe czytanie prasy i książek harcerskich.
- 18. Drużyna (drużynowy) jest zobowiązany prowadzić ksiązkę pracy drużynowej (drużynowego) suchów.
- 19. W drużynie próbnej suchy nie są dopuszczane do złożenia Obietnicy Suchowej.
- 20. Hufcowa (Hufcowy) może zawiesić drużynę w wypadku nie wypełniania przez nią obowiązków organizacyjnych i zasad niniejszego regulaminu przenosząc na okres 3 miesięcy do drużyn próbnych bez możliwości przedłużania tego okresu.
- 21. Hufcowa (Hufcowa) może rozwiązać drużynę, jeżeli stale obniża poziom pracy (po wcześniejszym upomnieniu lub przeniesieniu do drużyn próbnych), nie przejawia żadnej działalności lub z braku odpowiedniej drużynowej (drużynowego).

(załącznik nr 8 do Rozkazu Naczelnictwa L.3/89 z dn. 27 X 89r.)

REGULAMIN DRUŻYNY HARCEREK (HARCERZY).

1. Drużyna jest podstawową jednostką organizacyjną, programową i wychowawczą Organizacji Harcerek (Harcerzy) ZHP.
2. Drużyna harcerek (harcerzy) (dalej zwana drużyną) używa nazwy zawierającej kolejny numer w środowisku (zgodny z tradycją), patrona i siedzibę. W nazwie można także umieszczać zwyczajowe określenia i specjalność.
3. Drużyna może działać przy szkole, parafii, na sodulu itp. Hufcowa (Hufcowy) ustala teren działania drużyny w porozumieniu z jego gospodarzem oraz odpowiednią szczeptową (szczeptowy).
4. Drużyna używa pieczątki podłużnej o długości 50 mm następującej treści: Związek Harcerstwa Polskiego (rok założenia 1918), nazwa i adres. Np.
 Związek Harcerstwa Polskiego
 (rok założenia 1918)
 3 Warszawska Drużyna Harcerok
 "Polonia"
 im. Emilii Plater
 00-032 Warszawa, ul. Koszykowa 79
5. Drużyna prowadzi pracę wychowawczą zgodnie z zasadami metody harcerskiej uwzględniając w szczególności stopnie i sprawności oraz system zastępowy.
6. Drużynę tworzą conajmniej 3 zastępy liczące od 6 do 11 harcerok (harcerzy) każdy. Członkiem drużyny może być dziewczyna (chłopak) w wieku od 11 lat, przyjmująca zasady Prawa i Przysiężenia Harcerskiego. W uzasadnionych przypadkach można przyjmować dziewczęta (chłopców) w wieku od lat 10.
7. Przed przyjęciem do ZHP drużyna przechodzi 6-12 miesięczny okres próbny pod obserwacją Hufcowej (Hufcowy).
8. Dla rozpoczęcia działalności drużyny należy otrzymać zezwolenie Hufcowej (Hufcowego).
9. Po utworzeniu drużyny należy dokonać zgłoszenia do Hufcowej (Hufcowego) na listę drużyn próbnych, złożyć oświadczenie drużynowej (drużynowego), opiekuna, oraz podać adres lokalu drużyny.
10. Przy rozpoczęciu okresu próbnego drużyna musi liczyć conajmniej 2 zastępy.
11. Drużyna będąca na okresie próbnym nie posiada patrona, proporca i standardu.
12. W drużynach próbnych zdobycie stopnia i dopuszczenie do złożenia Przysiężenia podaje Hufcowa (Hufcowy) w rozkazie.
13. Po zakończeniu okresu próbnego i wizytacji Komendantki (Komendant) Chorągwi na wniosek Hufcowej (Hufcowego) może przyjąć drużyna do ZHP, przedłużyć okres próbny do 6 miesięcy lub rozwiązać drużynę.

14. Drużyna harcerok (harcerzy) powinna współpracować z drużyną suchów i drużyną harcerok (harcerzy) starszych na określonych wspólnie zasadach oraz może z nimi tworzyć szczept.
15. Jeżeli w środowisku nie może działać drużyna zgodnie z zasadami niniejszego regulaminu to Hufcowa (Hufcowy) może wydać zezwolenie na pracę samodzielnego zastępy. Do prowadzącej (prowadzącego) taki zastęp stosuje się wymagania takie jak dla drużynowej (drużynowego), a jego uprawnienia są takie jak w drużynie próbnej.
16. Drużyna (drużynowy) powinna być instruktorką (instruktorem) ZHP.
17. W uzasadnionych przypadkach pełnienie obowiązków drużynowej (drużynowego) można powierzyć harcerce (harcerzowi) dającej gwarancję należytego wypełniania obowiązków i zgodnej z Prawem i Przysiężeniem Harcerskim pracy wychowawczej.
18. Drużyna, której drużynowa jest niepełnoletnia, musi posiadać pełnoletniego opiekuna, którego zatwierdza KPH lub Hufcowa (Hufcowy).
19. Drużynowa (drużynowego) mianuje i zwalnia Komendantka (Komendant) Chorągwi na wniosek Hufcowej (Hufcowego). Pełniąc obowiązki drużynowej (drużynowego) mianuje i zwalnia Hufcowa (Hufcowy).
20. Zadania drużynowej (drużynowego):
 - prowadzenie pracy drużyny według planu zatwierdzonego przez Hufcowa (Hufcowego)
 - mianowanie przyboycznych, zastępowych i innych funkcyjnych
 - prowadzenie Rady Drużyny i zastępy zastępowych
 - przygotowywanie następcy i nie opuszczenie drużyny przed jej formalnym przekazaniem
 - przyjmowanie i zwalnianie członków drużyny
 - dopuszczanie do złożenia Przysiężenia i jego odbieranie, jeżeli jest instruktorką (instruktorem) ZHP
 - przestrzeganie regulaminu, a w szczególności poszanowania harcerskich oznak i munduru
 - przeprowadzanie prób na stopnie zgodnie z regulaminem
 - czuwanie nad gospodarką drużyny
 - spełnianie w terminie obowiązków organizacyjnych
 - czuwanie nad zdrowiem powierzonych dzieci i młodzieży
 - samokształcenie w zakresie metodyki harcerskiej oraz stałe czytanie prasy i książek harcerskich.
21. Drużyna (drużynowy) jest zobowiązana wydawać rozkaz conajmniej 1 raz w miesiącu, prowadzić ksiązkę pracy drużynowej (drużynowego), nadzorować prowadzenie kroniki i książeczek zastępy.
22. W przypadku prowadzenia przez drużynę działalności gospodarczej należy także prowadzić ksiązkę finansową i inwentarzową.
23. Drużyna (drużynowy) jest odpowiedzialna za bieżące dokonywanie wpisów do książeczek harcerskich.
24. Hufcowa (Hufcowy) może zawiesić drużynę w wypadku nie wypełniania przez nią obowiązków organizacyjnych i zasad niniejszego regulaminu przenosząc na okres 6 miesięcy do drużyn próbnych, bez możliwości przedłużania tego okresu.
25. Komendantka (Komendant) Chorągwi na wniosek Hufcowej (Hufcowego) może rozwiązać drużynę, jeżeli stale obniża poziom pracy (po wcześniejszym upomnieniu lub przeniesieniu do drużyn próbnych), nie przejawia żadnej działalności lub z braku odpowiedniej drużynowej, a także jeżeli cała drużyna popełni czyn rażąco sprzeczny z Prawem i Przysiężeniem Harcerskim.

(załącznik nr 9 do Rozkazu Naczelnictwa L.3/89 z dn. 27 X 89r.)

REGULAMIN DRUŻYNY HARCEREK (HARCERZY) STARSZYCH.

1. Drużyna jest podstawową jednostką organizacyjną, programową i wychowawczą Organizacji Harcerok (Harcerzy) ZHP.
2. Drużyna harcerok (harcerzy) starszych (dalej zwana drużyną) używa

- nazwy zawierającej kolejny numer w środowisku (zgodny z tradycją) patrona i siedzibę. W nazwie można także umieszczać zwyczajowe określenia i specjalność.
- Drużyna może działać przy szkole, parafii, na osiedlu itp. Hufcowa (Hufcowa) ustala teren działania drużyny w porozumieniu z jego gospodarzem oraz odpowiednim szczeplem.
 - Drużyna używa pieczętki podłużnej o długości 50 mm następującej treści: Związek Harcerstwa Polskiego (rok założenia 1918), nazwa i adres. Np.:

Związek Harcerstwa Polskiego
(rok założenia 1918)
3 Rzeszowska Drużyna Harcerek
"R6j"
im. Krystyny Krahelskiej
51-334 Rzeszów, ul. Konopnickiej 12

- Drużyna prowadzi pracę wychowawczą zgodnie z zasadami metody harcerskiej uwzględniając w szczególności stopnie i sprawności (uprawnienia) oraz system zastępowy.
- Drużyny tworzą conajmniej 3 zastępy liczące od 5 do 9 harcerek (harcery) każdy. Członkiem drużyny może być dziewczyna (chłopak) w wieku od 15 lat, przyjmująca zasady Prawa i Przyrzeczenia Harcerskiego. W uzasadnionych przypadkach do drużyny można przyjmować dziewczęta (chłopców) w wieku lat 14.
- Przed przyjęciem do ZHP drużyna przechodzi 3-6 miesięczny okres próbny pod obserwacją Hufcowej (Hufcowa).
- Dla rozpoczęcia działalności drużyny należy otrzymać zezwolenie Hufcowej (Hufcowa).
- Po utworzeniu drużyny należy dokonać zgłoszenia do Hufcowej (Hufcowa) na liście drużyn próbnych, złożony oświadczenie drużynowej (drużynowego) (opiekuna) oraz podać adres lokalu drużyny.
- Przy rozpoczęciu okresu próbnego drużyna musi liczyć conajmniej 2 zastępy.
- Drużyna będąca na okresie próbnym nie posiada patrona, proporca sztandaru.
- W drużynach próbnych zdobycie stopnia i dopuszczenie do złożenia Przyrzeczenia podaje Hufcowa (hufcowa) w swoim rozkazie.
- Po zakończeniu okresu próbnego i wizytacji Komendantka (Komendant) Chorągwi na wniosek Hufcowej (Hufcowa) może przyjąć drużynę do ZHP, przedłużyć okres próbny o 6 miesięcy lub rozwiązać drużynę.
- Drużyna harcerek (harcery) starszych powinna współpracować z drużyną zuchów i drużyną harcerek (harcery) na określonych wspólnie zasadach oraz może z nimi tworzyć szczeple.
- Jeżeli w środowisku nie może działać drużyna harcerek (harcery) starszych zgodnie z zasadami niniejszego regulaminu to Hufcowa (Hufcowa) może wydać zezwolenie na pracę samodzielnego zastępu. Do prowadzącej taki zastęp stosuje się wymagania takie jak dla drużynowej (drużynowego), a jej uprawnienia są takie jak w drużynie próbnej).
- Drużynowa (drużynowy) powinna być instruktorką ZHP.
- W uzasadnionych przypadkach pełnienie obowiązków drużynowej (drużynowego) można powierzyć pełnoletniej harcerce (harcerzowi) dającej gwarancję należytego wypełniania obowiązków i zgodnej z Prawem i Przyrzeczeniem Harcerskim pracy wychowawczej.
- Drużynową (drużynowego) mianuje i zwalnia Komendantka (Komendant) Chorągwi na wniosek Hufcowej (Hufcowa). Pełniącą obowiązki drużynowej (drużynowego) mianuje i zwalnia Hufcowa (Hufcowa).
- Zadania drużynowej (drużynowego):
 - prowadzenie pracy drużyny według planu zatwierdzonego przez Hufcową (Hufcowa)
 - mianowanie przybocznych, zastępowych i innych funkcyjnych
 - prowadzenie Rady Drużyny i zastępu zastępowych

- przygotowywanie następcy i nie opuszczenie drużyny przed jej formalnym przekazaniem
 - przyjmowanie i zwalnianie członków drużyny
 - dopuszczanie do złożenia Przyrzeczenia i jego odbieranie, jeżeli jest instruktorką (instruktorem) ZHP
 - przestrzeganie regulaminów, a w szczególności poszanowania harcerskich oznak i mundurów
 - czuwanie nad gospodarką drużyny
 - przeprowadzanie prób na stopnie zgodnie z regulaminem
 - spełnianie w terminie obowiązków organizacyjnych
 - czuwanie nad zdrowiem powierzonej młodzieży
 - samokształcenie w zakresie metodyki harcerskiej oraz stałe czytanie prasy i książek harcerskich.
- Rada Drużyny kieruje pracą drużyny i koordynuje działalność zastępów.
 - Rada Drużyny ma decydujący głos w zakresie programu drużyny oraz w sprawach ustalonych regulaminem wewnętrznym drużyny.
 - W skład Rady Drużyny wchodzi: drużynowa (drużynowy), przyboczne (przyboczni), zastępowe (zastępowi) oraz inne członkinie (inni członkowie) drużyny zgodnie z wewnętrznymi ustaleniami drużyny.
 - Drużynowa (drużynowy) zobowiązana jest wydawać rozkaz conajmniej 1 raz w miesiącu, prowadzić książkę pracy drużynowej (drużynowego) nadzorować prowadzenie kroniki i książeczek zastępów.
 - W przypadku prowadzenia przez drużynę działalności gospodarczej należy także prowadzić książkę finansową i inwentarzową.
 - Drużynowa (drużynowy) jest odpowiedzialna za bieżące dokonywanie wpisów do książeczek harcerskich.
 - Hufcowa (Hufcowa) może zawiesić drużynę w wypadku nie wypełniania przez nią obowiązków organizacyjnych i zasad niniejszego regulaminu przenosząc na okres 6 miesięcy do drużyn próbnych, bez możliwości przedłużania tego okresu.
 - Komendantka (Komendant) Chorągwi na wniosek Hufcowej (Hufcowa) może rozwiązać drużynę, jeżeli stale obniża poziom pracy (po wcześniejszym upomnieniu lub przeniesieniu do drużyn próbnych), nie przejawia żadnej działalności lub z braku odpowiedniej drużynowej (drużynowego), a także jeżeli cała drużyna popełnił czyn rażąco sprzeczny z Prawem i Przyrzeczeniem Harcerskim.

Formacje i struktury

FRAGMENT ARTYKUŁU ANDRZEJA KORCZYŃSKIEGO,
"CZUWAJMY" nr 1-2/87, 3-4/87.

(...) Struktura z lat 30-tych jest szersza i bogatsza. Za tym kryje się przecież większe bogactwo myśli, działań wychowania (...)

Naczelny Sąd Harcerski i Komisja Rewizyjna Związku były wybierane przed wojną przez Naczelną Radę Harcerską, teraz wybierane są przez Zjazd. A na Zjeździe powinno być przecież jak najmniej spraw organizacyjnych, bo zabraknie czasu na rzetelną dyskusję o programie, o wychowaniu. I jeszcze jedno. Podczas, gdy dzisiejsza struktura jest na każdym szczeblu taka sama, przedwojenna wykazuje przemyślaną logikę: im wyższy szczebel, tym większe rozróżnienie tym więcej ciał. I jeśli na szczeblu centralnym są cztery "pod-

szczeble" oraz sześć (z uchwałodawczym - siedem) "pionów" to na szczeblu podstawowym jest w zasadzie jeden podszczebel i cztery piony. Jakże to mądre! Minimum instancji, minimum biurokracji. Młodzieży nie powinno się zajmować pracą biurowo-instancyjno-organizacyjną, bo to odciąża od autentycznej pracy wychowawczej (...).

Słowniczek pojęć.

(...) Pluton - 1. w pierwszych latach harcerstwa dwa zastępy harcerek lub harcerzy z plutonowym na czele; 2. dziś: w drużynach koedukacyjnych występuje czasem podział na pluton męski i pluton żeński. Także duże drużyny niekoedukacyjne dzielą się niekiedy na plutony, będące stadium wstępnym samodzielnej drużyny.

Gromada - nazwa drużyny zachowowej, która nie przyjęła się jednak we wszystkich środowiskach. Nazwa ta odróżniała jednostkę zachowową od drużyny harcerskiej, przy boku której istniała.

(...) Drużyna korespondencyjna - skupia osoby od ok. 16 lat wzwyż, mieszkające w różnych miejscowościach, odległych od siebie. Ludzie ci spotykają się raz na jakiś czas (np. raz na cztery lub osiem tygodni), natomiast na bieżąco porozumiewają się listownie (ew. telefonicznie) i wykonują swoje zadania. Co jakiś czas spędzają wspólnie pewien dłuższy okres (np. ferie zimowe, część wakacji letnich itp.)

(...) Krąg starszoharcerski (lub: harcerzy starszych) - grupa harcerzy i (lub) harcerek pełnoletnich, posiadających lub zdobywających stopień Harcerki (-rza) Rzeczypospolitej. Liczy od 10 osób wzwyż. Nie istnieją tu już zastępy - praca odbywa się częściowo indywidualnie, częściowo całym kręgiem. Na czele stoi starszy kręgu (lub: komendant, przewodniczący) Krąg może istnieć w ramach szczeplu lub przy hufcu, a także może być związany nie z jakąś jednostką organizacyjną, lecz z terytorium. Każdy członek kręgu pełnić powinien służbę harcerską na rzecz młodszych (np. służbę instruktorską).

Krąg instruktorski - grupa instruktorów w stopniu conajmniej przewodnika. Krąg służy wymianie doświadczeń, podnoszeniu umiejętności prowadzenia drużyny oraz organizowania pomocy instruktorom. Istnieje przy szczeplu, hufcu bądź skupia instruktorów z kilku drużyn (...).

UWAGA OD REDAKCJI BIULETYNU:

Szereg stwierdzeń w powyższych fragmentach - zwłaszcza w słowniczku - ma charakter dyskusyjny. Decyzje Naczelnictwa dotyczące zarówno Kręgów Starszoharcerskich jak i Kręgów Instruktorskich będą wynikiem rozmów w środowiskach instruktorów i harcerzy starszych.